

Hutmen S.A.
 Kwartalne jednostkowe sprawozdanie finansowe
 za okres od 01 stycznia 2008 r. do 30 września 2008 r.
 (kwoty w tabelach wyrażone są w tys. złotych, o ile nie podano inaczej)

RACHUNEK ZYSKÓW I STRAT

	9 miesięcy zakończone 30/09/2008	3 miesiące zakończone 30/09/2008	9 miesięcy zakończone 30/09/2007	3 miesiące zakończone 30/09/2007
Przychody ze sprzedaży produktów i usług	323 644	100 789	1 212 303	394 675
Przychody ze sprzedaży towarów i materiałów	341 046	3 497	220 931	79 245
Przychody ze sprzedaży ogółem	664 690	104 286	1 433 234	473 920
Koszt wytworzenia sprzedanych produktów i usług	318 797	96 935	1 170 221	382 934
Wartość sprzedanych towarów i materiałów	338 059	3 670	219 970	78 947
Koszt sprzedanych produktów, towarów i materiałów	656 856	100 605	1 390 191	461 881
Zysk (strata) brutto na sprzedaży	7 834	3 681	43 043	12 039
Koszty sprzedaży	9 055	2 841	17 278	5 553
Koszty ogólnego zarządu	11 869	3 420	11 285	2 947
Pozostałe przychody operacyjne	302		233	26
Pozostałe koszty operacyjne	4 481	243	343	138
Zysk (strata) z działalności operacyjnej	(17 269)	(2 823)	14 370	3 427
Przychody finansowe	7 636	3 023	4 185	2 413
Koszty finansowe	4 326	1 370	11 540	3 872
Zysk (strata) przed opodatkowaniem	(13 959)	(1 170)	7 015	1 968
Podatek dochodowy	(555)	(540)	1 556	310
Zysk (strata) netto	(13 404)	(630)	5 459	1 658
Zysk (strata) netto (zanualizowany)	(21 073)		(19 354)	
Średnia ważona liczba akcji zwykłych	25 596		19 425	
Zysk (strata) zanualizowany na jedną akcję zwykłą (w zł)	(0,82)		(1,00)	
Średnia ważona rozwodniona liczba akcji zwykłych	25 596		25 596	
Rozwodniony zysk (strata) zanualizowany na jedną akcję zwykłą (w zł)	(0,82)		(0,76)	
Średnia ważona liczba akcji zwykłych (w tys.)	25 596	25 596	23 096	25 596
Zysk (strata) na jedną akcję zwykłą (w zł)	(0,52)	(0,02)	0,24	0,06
Średnia ważona rozwodniona liczba akcji zwykłych (w tys.)	25 596	25 596	25 596	25 596
Rozwodniony zysk (strata) na jedną akcję zwykłą (w zł)	(0,52)	(0,02)	0,21	0,06

Hutmen S.A.
 Kwartalne jednostkowe sprawozdanie finansowe
 za okres od 01 stycznia 2008 r. do 30 września 2008 r.
 (kwoty w tabelach wyrażone są w tys. złotych, o ile nie podano inaczej)

BILANS

	Na dzień 30-09-2008	Na dzień 30-06-2008	Na dzień 31-12-2007	Na dzień 30-09-2007
AKTYWA				
Aktywa trwałe				
Rzeczowy majątek trwały	143 235	144 984	153 334	154 969
Wartości niematerialne	926	1 127	1 545	1 673
Inwestycje w jednostkach zależnych i stowarzyszonych	28 130	28 130	28 130	31 473
Aktywa z tytułu podatku odroczonego	363		9	2 096
Aktywa finansowe dostępne do sprzedaży	3	3	3	3
Należności handlowe oraz pozostałe należności	10	13	27	62
Aktywa trwałe razem:	172 667	174 257	183 048	190 276
Aktywa obrotowe				
Zapasy	43 213	47 017	63 618	71 511
Należności handlowe oraz pozostałe należności	118 122	131 589	246 821	333 759
Pochodne instrumenty finansowe	1 522	1 158	2 150	1 059
Środki pieniężne i ich ekwiwalenty	42 298	35 658	21 991	7 011
Aktywa obrotowe razem:	205 155	215 422	334 580	413 340
Aktywa razem	377 822	389 679	517 628	603 616
PASYWA				
Kapitał własny				
Kapitał zakładowy	312 027	312 027	312 027	312 027
Pozostałe kapitały	13 996	16 227	18 652	28 529
Zyski/straty zatrzymane	(13 404)	(12 774)	(2 560)	5 459
Kapitał własny razem:	312 619	315 480	328 119	346 015
Zobowiązania długoterminowe				
Zobowiązania handlowe oraz pozostałe zobowiązania	777	787	806	816
Kredyty, pożyczki i zobowiązania z tytułu leasingu finansowego	131	196	323	25 385
Rezerwy na podatek odroczonego	14 683	15 383	15 375	15 375
Zobowiązania z tytułu świadczeń emerytalnych i podobne	581	610	646	901
Rezerwy na pozostałe zobowiązania i inne obciążenia	667	667	667	667
Zobowiązania długoterminowe razem:	16 839	17 643	17 817	43 144
Zobowiązania krótkoterminowe				
Zobowiązania handlowe oraz pozostałe zobowiązania	22 152	29 214	131 799	187 778
Kredyty, pożyczki i zobowiązania z tytułu leasingu finansowego	20 413	25 287	38 411	25 305
Pochodne instrumenty finansowe	4 771	1 084	253	346
Zobowiązania z tytułu świadczeń emerytalnych i podobne	470	569	485	70
Rezerwy na pozostałe zobowiązania i inne obciążenia	558	402	744	958
Zobowiązania krótkoterminowe razem:	48 364	56 556	171 692	214 457
Zobowiązania razem:	65 203	74 199	189 509	257 601
Pasywa razem:	377 822	389 679	517 628	603 616

Hutmen S.A.
 Kwartalne jednostkowe sprawozdanie finansowe
 za okres od 01 stycznia 2008 r. do 30 września 2008 r.
 (kwoty w tabelach wyrażone są w tys. złotych, o ile nie podano inaczej)

ZESTAWIENIE ZMIAN W KAPITALE WŁASNYM

	Kapitał zakładowy	Pozostałe kapitały	Zyski zatrzymane	Razem kapitał własny
Stan na 1 stycznia 2008	312 027	18 652	(2 560)	328 119
Wpływ wyceny instrumentów zabezpieczających		(2 588)		(2 588)
Podatek dochodowy		492		492
Suma przychodów (kosztów) ujętych bezpośrednio w kapitale własnym		(2 096)		(2 096)
Podział wyniku		(2 560)	2 560	
Zysk (Strata) netto			(13 404)	(13 404)
Stan na 30 września 2008	312 027	13 996	(13 404)	312 619
	Kapitał zakładowy	Pozostałe kapitały	Zyski zatrzymane	Razem kapitał własny
Stan na 1 lipca 2008	312 027	16 227	(12 774)	315 480
Wpływ wyceny instrumentów zabezpieczających		(2 754)		(2 754)
Podatek dochodowy		523		523
Suma przychodów (kosztów) ujętych bezpośrednio w kapitale własnym		(2 231)		(2 231)
Zysk (Strata) netto			(630)	(630)
Stan na 30 września 2008	312 027	13 996	(13 404)	312 619

	Kapitał zakładowy	Pozostałe kapitały	Zyski zatrzymane	Razem kapitał własny
Stan na 1 stycznia 2007	141 385	29 058	(1 033)	169 410
Wpływ wyceny instrumentów zabezpieczających		1 211		1 211
Podatek dochodowy		(230)		(230)
Pozostałe			1	1
Suma przychodów (kosztów) ujętych bezpośrednio w kapitale własnym	0	981	1	982
Emisja akcji	170 642	(478)		170 164
Podział wyniku		(11 600)	11 600	
Zysk (Strata) netto			5 459	5 459
Stan na 30 września 2007	312 027	17 961	16 027	346 015
	Kapitał zakładowy	Pozostałe kapitały	Zyski zatrzymane	Razem kapitał własny
Stan na 1 październik 2007	312 027	17 961	16 027	346 015
Wpływ wyceny instrumentów zabezpieczających		854		854
Podatek dochodowy		(163)		(163)
Pozostałe			(1)	(1)
Suma przychodów (kosztów) ujętych bezpośrednio w kapitale własnym	0	691	(1)	690
Zysk (Strata) netto			(18 586)	(18 586)
Stan na 31 grudnia 2007	312 027	18 652	(2 560)	328 119

RACHUNEK PRZEPIŃWÓW PIENIĘŻNYCH

	9 miesięcy zakończone 30/09/2008	3 miesiące zakończone 30/09/2008	9 miesięcy zakończone 30/09/2007	3 miesiące zakończone 30/09/2007
A. Przepływy środków pieniężnych z działalności operacyjnej - metoda pośrednia				
I. Zysk (strata) przed opodatkowaniem i zdarzeniami nadzwyczajnymi	(13 959)	(1 170)	7 015	1 968
II. Korekty o pozycje	8 326	267	5 771	1 192
1. Amortyzacja	4 770	1 583	5 318	1 743
2. Koszty z tytułu odsetek od zobowiązań finansowych naliczone	1 313	440	3 005	1 164
3. Odsetki i dywidendy (związane z działalnością inwestycyjną)	(1 382)	(478)	(1 059)	(380)
4. Zyski (straty) z tytułu działalności inwestycyjnej	3 625	(1 278)	(1 493)	(1 335)
III. Zysk (strata) przed zmianami kapitału obrotowego	(5 633)	(903)	12 786	3 160
1. Zmiana stanu należności	131 675	13 387	(24 733)	9 183
2. Zmiana stanu zapasów	20 404	3 803	496	17 159
3. Zmiana stanu zobowiązań (bez zobowiązań finansowych i inwestycyjnych)	(106 280)	(5 213)	(15 570)	9 131
4. Zmiana stanu rezerw i rozliczeń międzyokresowych (bez podatku odroczonego)	(920)	99	(1 578)	(214)
IV. Środki pieniężne z działalności operacyjnej	39 246	11 173	(28 599)	38 419
1. Odsetki kosztowe od zobowiązań finansowych zapłacone	(1 313)	(440)	(3 377)	(1 084)
2. Podatek dochodowy zapłacony			580	580
V. Środki pieniężne netto z działalności operacyjnej	37 933	10 733	(31 396)	37 915
B. Przepływy środków pieniężnych z działalności inwestycyjnej				
I. Wpływy	1 971	1 157	2 194	1 205
1. Zbycie wartości niematerialnych oraz rzeczowych aktywów trwałych	589	679	3	
2. Z aktywów finansowych, w tym:	1 382	478	2 181	1 203
a) w jednostkach powiązanych	1 382	478	1 103	500
- odsetki	1 382	478	1 103	500
b) w pozostałych jednostkach			1 078	703
- zbycie aktywów finansowych			1 078	703
3. Inne wpływy inwestycyjne			10	2
II. Wydatki	1 408	311	5 283	1 208
1. Nabycie wartości niematerialnych oraz rzeczowych aktywów trwałych	1 408		5 269	1 201
2. Inne wydatki inwestycyjne		311		7
III. Przepływy pieniężne netto z działalności inwestycyjnej (I-II)	563	846	(3 089)	(3)

Hutmen S.A.
 Kwartalne jednostkowe sprawozdanie finansowe
 za okres od 01 stycznia 2008 r. do 30 września 2008 r.
 (kwoty w tabelach wyrażone są w tys. złotych, o ile nie podano inaczej)

C. Przepływy środków pieniężnych z działalności finansowej				
I. Wpływy			112 816	112
1. Wpływy netto z emisji akcji (wydania udziałów) i innych instrumentów kapitałowych oraz dopłat do kapitału			87 704	
2. Kredyty i pożyczki			25 112	112
II. Wydatki	18 189	4 939	73 722	32 668
1. Spłaty kredytów i pożyczek	17 891	4 841	72 931	32 399
2. Z tytułu innych zobowiązań finansowych			456	164
3. Płatności zobowiązań z tytułu umów leasingu finansowego	298	98	335	105
III. Przepływy pieniężne netto z działalności finansowej (I-II)	(18 189)	(4 939)	39 094	(32 556)
D. Przepływy pieniężne netto, razem (A.VI+/-B.III+/-C.III)	20 307	6 640	4 609	5 356
E. Różnice kursowe z przeliczenia środków pieniężnych na koniec okresu				
F. Bilansowa zmiana stanu środków pieniężnych, w tym:	20 307	6 640	4 609	5 356
G. Środki pieniężne na początek okresu	21 991	35 658	2 402	1 655
H. Środki pieniężne na koniec okresu (F+/- D), w tym:	42 298	42 298	7 011	7 011

Grupa Kapitałowa Hutmen S.A.
Kwartalne skonsolidowane sprawozdanie finansowe według MSSF
za okres od 01 stycznia 2008 r. do 30 września 2008 r.
(kwoty wyrażone są w tys. złotych, o ile nie podano inaczej)

SKONSOLIDOWANY RACHUNEK ZYSKÓW I STRAT

DZIAŁALNOŚĆ KONTYNUOWANA	9 miesięcy zakończone 30/09/2008	3 miesiące zakończone 30/09/2008	9 miesięcy zakończone 30/09/2007	3 miesiące zakończone 30/09/2007
Przychody ze sprzedaży produktów i usług	626 433	189 498	827 617	270 326
Przychody ze sprzedaży towarów i materiałów	2 552	737	4 709	1 062
Przychody ze sprzedaży ogółem	628 985	190 235	832 326	271 388
Koszt wytworzenia sprzedanych produktów i usług	593 584	176 482	762 988	249 314
Wartość sprzedanych towarów i materiałów	1 873	632	3 465	640
Koszt sprzedanych produktów, towarów i materiałów	595 457	177 114	766 453	249 954
Zysk (strata) brutto na sprzedaży	33 528	13 121	65 873	21 434
Koszty sprzedaży	11 830	4 047	18 792	6 080
Koszty ogólnego zarządu	21 324	6 495	20 250	6 563
Pozostałe przychody operacyjne	428	-	2 924	1 094
Pozostałe koszty operacyjne	5 224	334	3 947	1 008
Zysk (strata) z działalności operacyjnej	(4 422)	2 245	25 808	8 877
Przychody finansowe	4 747	1 707	3 138	2 421
Koszty finansowe	9 268	3 292	17 972	6 897
Zysk (strata) przed opodatkowaniem	(8 943)	660	10 974	4 401
Podatek dochodowy	39	(361)	2 097	589
Zysk (strata) netto	(8 982)	1 021	8 877	3 812
Przypadający:				
Akcjonariuszom jednostki dominującej	(9 642)	575	8 363	3 529
Udziałowcom mniejszościowym	660	446	514	283
<hr/>				
Zysk (strata) netto (zanualizowany) przypadający akcjonariuszom jednostki dominującej	(4 742)		25 238	
Średnia ważona liczba akcji zwykłych	25 596		19 425	
Zysk (strata) zanualizowany na jedną akcję zwykłą (w zł)	(0,19)		1,30	
Średnia ważona rozwodniona liczba akcji zwykłych	25 596		25 596	
Rozwodniony zysk (strata) zanualizowany na jedną akcję zwykłą (w zł)	(0,19)		1,30	
<hr/>				
Zysk (strata) netto przypadający akcjonariuszom jednostki dominującej	(9 642)	575	8 363	3 529
Średnia ważona liczba akcji zwykłych	25 596	25 596	23 096	23 096
Zysk (strata) na jedną akcję zwykłą (w zł)	(0,38)	0,02	0,36	0,15
Średnia ważona rozwodniona liczba akcji zwykłych	25 596	25 596	25 596	25 596
Rozwodniony zysk (strata) na jedną akcję zwykłą (w zł)	(0,38)	0,02	0,33	0,14

Grupa Kapitałowa Hutmen S.A.
 Kwartalne skonsolidowane sprawozdanie finansowe według MSSF
 za okres od 01 stycznia 2008 r. do 30 września 2008 r.
 (kwoty wyrażone są w tys. złotych, o ile nie podano inaczej)

DZIAŁALNOŚĆ ZANIECHANA	9 miesięcy zakończone 30/09/2008	3 miesiące zakończone 30/09/2008	9 miesięcy zakończone 30/09/2007	3 miesiące zakończone 30/09/2007
Przychody ze sprzedaży produktów i usług	235 120	54 399	402 598	131 779
Przychody ze sprzedaży towarów i materiałów	2 790	1 603	4 581	1 354
Przychody ze sprzedaży ogółem	237 910	56 002	407 179	133 133
Koszt wytworzenia sprzedanych produktów i usług	242 360	59 691	404 575	134 775
Wartość sprzedanych towarów i materiałów	2 539	1 574	3 892	1 178
Koszt sprzedanych produktów, towarów i materiałów	244 899	61 265	408 467	135 953
Zysk (strata) brutto na sprzedaży	(6 989)	(5 263)	(1 288)	(2 820)
Koszty sprzedaży	2 032	705	1 329	414
Koszty ogólnego zarządu	16 021	12 927	5 012	1 266
Pozostałe przychody operacyjne	92	25	12 389	11 101
Pozostałe koszty operacyjne	5 835	67	12 487	12 017
Zysk (strata) z działalności operacyjnej	(30 785)	(18 937)	(7 727)	(5 416)
Przychody finansowe	898	750	3 334	2 360
Koszty finansowe	9 663	4 350	60 814	3 236
Zysk (strata) przed opodatkowaniem	(39 550)	(22 537)	(65 207)	(6 292)
Podatek dochodowy	(23)	(632)	1 425	389
Zysk (strata) netto	(39 527)	(21 905)	(66 632)	(6 681)
Przypadający:				
Akcjonariuszom jednostki dominującej	(38 305)	(21 905)	(40 965)	(3 921)
Udziałowcom mniejszościowym	(1 222)	-	(25 667)	(2 760)
<hr/>				
Zysk (strata) netto (zanualizowany) przypadający akcjonariuszom jednostki dominującej	(52 035)		4 944	
Średnia ważona liczba akcji zwykłych	25 596		19 425	
Zysk (strata) zanualizowany na jedną akcję zwykłą (w zł)	(2,03)		0,25	
Średnia ważona rozwodniona liczba akcji zwykłych	25 596		25 596	
Rozwodniony zysk (strata) zanualizowany na jedną akcję zwykłą (w zł)	(2,03)		0,25	
<hr/>				
Zysk (strata) netto przypadający akcjonariuszom jednostki dominującej	(38 305)	21 905	(40 965)	(3 921)
Średnia ważona liczba akcji zwykłych	25 596	25 596	23 096	23 096
Zysk (strata) na jedną akcję zwykłą (w zł)	(1,50)	0,86	(1,77)	(0,17)
Średnia ważona rozwodniona liczba akcji zwykłych	25 596	25 596	25 596	25 596
Rozwodniony zysk (strata) na jedną akcję zwykłą (w zł)	(1,50)	0,86	(1,60)	(0,15)

Grupa Kapitałowa Hutmen S.A.
 Kwartalne skonsolidowane sprawozdanie finansowe według MSSF
 za okres od 01 stycznia 2008 r. do 30 września 2008 r.
 (kwoty wyrażone są w tys. złotych, o ile nie podano inaczej)

SKONSOLIDOWANY BILANS

	Na dzień 30-09-2008	Na dzień 30-06-2008	Na dzień 31-12-2007	Na dzień 30-09-2007
AKTYWA				
Aktywa trwałe				
Rzeczowy majątek trwały	362 764	358 578	364 917	364 144
Wartości niematerialne	1 998	2 299	4 505	3 694
Inwestycje w jednostkach zależnych i stowarzyszonych	-	1 494	1 494	-
Aktywa z tytułu podatku odroczonego	1 945	971	1 273	7 092
Aktywa finansowe dostępne do sprzedaży	1 545	1 545	1 545	3039
Należności handlowe oraz pozostałe należności	10	15	39	80
Aktywa trwałe razem:	368 262	364 902	373 773	378 049
Aktywa obrotowe				
Zapasy	106 676	138 449	161 423	178 314
Należności handlowe oraz pozostałe należności	159 830	192 691	198 809	274 117
Należności z tytułu podatku dochodowego	7	25	59	10
Pochodne instrumenty finansowe	5 291	6 919	5 978	6 100
Środki pieniężne i ich ekwiwalenty	46 828	39 026	25 877	8 018
Aktywa obrotowe razem:	318 632	377 110	392 146	466 559
Aktywa razem	686 894	742 012	765 919	844 608
PASYWA				
Kapitał własny				
Kapitał zakładowy	312 027	312 027	312 027	312 027
Pozostałe kapitały	79 554	84 635	77 421	77 495
Zyski/straty zatrzymane	(91 510)	(69 557)	(37 983)	(12 379)
Kapitał własny przypadający akcjonariuszom Spółki	300 071	327 105	351 465	377 143
Udziały mniejszości	6 738	6 944	8 101	14 912
Kapitał własny razem:	306 809	334 049	359 566	392 055
Zobowiązania długoterminowe				
Zobowiązania handlowe oraz pozostałe zobowiązania	777	787	806	816
Kredyty, pożyczki i zobowiązania z tytułu leasingu finansowego	958	1 247	2 163	27 650
Rezerwy na podatek odroczonego	30 910	32 425	31 778	30 858
Zobowiązania z tytułu świadczeń emerytalnych i podobne	953	3 219	3 267	3 167
Rezerwy na pozostałe zobowiązania i inne obciążenia	1 459	17 001	16 951	14 847
Zobowiązania długoterminowe razem:	35 057	54 679	54 965	77 338
Zobowiązania krótkoterminowe				
Zobowiązania handlowe oraz pozostałe zobowiązania	73 440	97 980	88 375	112 913
Kredyty, pożyczki i zobowiązania z tytułu leasingu finansowego	223 553	240 189	247 811	237 572
Pochodne instrumenty finansowe	10 216	6 143	4 586	12 925
Zobowiązania z tytułu podatku dochodowego	-	-	46	114
Zobowiązania z tytułu świadczeń emerytalnych i podobne	687	1 691	1 252	606
Rezerwy na pozostałe zobowiązania i inne obciążenia	37 132	7 281	9 318	11 085
Zobowiązania krótkoterminowe razem:	345 028	353 284	351 388	375 215
Zobowiązania razem:	380 085	407 963	406 353	452 553
Pasywa razem:	686 894	742 012	765 919	844 608

SKONSOLIDOWANE ZESTAWIENIE ZMIAN W KAPITALE WŁASNYM

Skonsolidowane zestawienie zmian w kapitale własnym	Przypadający na akcjonariuszy Jednostki Dominującej			Przypadający na udziały mniejszości	Razem kapitał własny
	Kapitał zakładowy	Pozostałe kapitały	Zyski zatrzymane		
Stan na 1 stycznia 2008	312 027	77 421	(37 983)	8 101	359 566
Wpływ wyceny instrumentów zabezpieczających		(4 384)		(801)	(5 185)
Przeszacowanie środków trwałych MSR		(269)			(269)
Podatek dochodowy		1 206			1 206
Suma przychodów (kosztów) ujętych bezpośrednio w kapitale własnym	0	(3 447)	0	(801)	(4 248)
Podział wyniku		5 580	(5 580)		0
Zysk (Strata) netto			(47 947)	(562)	(48 509)
Stan na 30 września 2008	312 027	79 554	(91 510)	6 738	306 809

Skonsolidowane zestawienie zmian w kapitale własnym	Przypadający na akcjonariuszy Jednostki Dominującej			Przypadający na udziały mniejszości	Razem kapitał własny
	Kapitał zakładowy	Pozostałe kapitały	Zyski zatrzymane		
Stan na 1 lipca 2008	312 027	84 635	(69 557)	6 944	334 049
Wpływ wyceny instrumentów zabezpieczających		(6 737)		(652)	(7 389)
Przeszacowanie środków trwałych MSR		(269)			(269)
Podatek dochodowy		1 302			1 302
Suma przychodów (kosztów) ujętych bezpośrednio w kapitale własnym	0	(5 704)	0	(652)	(6 356)
Podział wyniku		623	(623)		0
Zysk (Strata) netto			(21 330)	446	(20 884)
Stan na 30 września 2008	312 027	79 554	(91 510)	6 738	306 809

Grupa Kapitałowa Hutmen S.A.
 Kwartalne skonsolidowane sprawozdanie finansowe według MSSF
 za okres od 01 stycznia 2008 r. do 30 września 2008 r.
 (kwoty wyrażone są w tys. złotych, o ile nie podano inaczej)

Skonsolidowane zestawienie zmian w kapitale własnym	Przypadający na akcjonariuszy Jednostki Dominującej			Przypadający na udziały mniejszości	Razem kapitał własny
	Kapitał zakładowy	Pozostałe kapitały	Zyski zatrzymane		
Stan na 1 stycznia 2007	141 385	25 956	65 482	41 013	273 836
Wpływ wyceny instrumentów zabezpieczających		5 912		(948)	4 964
Podatek dochodowy		843			843
Pozostałe			3		3
Suma przychodów (kosztów) ujętych bezpośrednio w kapitale własnym	141 385	32 711	65 485	40 065	279 646
Emisja akcji	170 642	(478)			170 164
Podział wyniku		45 262	(45 262)		0
Zysk (Strata) netto			(32 602)	(25 153)	(57 755)
Stan na 30 września 2007	312 027	77 495	(12 379)	14 912	392 055

Skonsolidowane zestawienie zmian w kapitale własnym	Przypadający na akcjonariuszy Jednostki Dominującej			Przypadający na udziały mniejszości	Razem kapitał własny
	Kapitał zakładowy	Pozostałe kapitały	Zyski zatrzymane		
Stan na 1 stycznia 2007	141 385	25 956	65 482	41 013	273 836
Wpływ wyceny instrumentów zabezpieczających		6 601		133	6 734
Podatek dochodowy		80			80
Pozostałe			(18)		(18)
Suma przychodów (kosztów) ujętych bezpośrednio w kapitale własnym	141 385	32 637	65 464	41 146	280 632
Emisja akcji	170 642	(478)			170 164
Podział wyniku		45 262	(45 262)		0
Zysk (Strata) netto			(58 185)	(33 045)	(91 230)
Stan na 31 grudnia 2007	312 027	77 421	(37 983)	8 101	359 566

SKONSOLIDOWANY RACHUNEK PRZEPIŹYWÓW PIENIĘŻNYCH

DZIAŁALNOŚĆ KONTYNUOWANA	9 miesięcy zakończone 30/09/2008	3 miesiące zakończone 30/09/2008	9 miesięcy zakończone 30/09/2007	3 miesiące zakończone 30/09/2007
A. Przepływy środków pieniężnych z działalności operacyjnej - metoda pośrednia				
I. Zysk (strata) przed opodatkowaniem i zdarzeniami nadzwyczajnymi	(8 943)	660	10 974	4 401
II. Korekty o pozycje	18 845	3 484	13 550	4 087
Amortyzacja	8 941	3 070	9 203	3 051
Koszty z tytułu odsetek od zobowiązań finansowych naliczone i zapłacone	5 461	1 625	5 719	2 367
Odsetki i dywidendy (związane z działalnością inwestycyjną)	80	25	-	-
Zyski (straty) z tytułu działalności inwestycyjnej	4 363	(1 236)	(1 372)	(1 331)
III. Zysk (strata) przed zmianami kapitału obrotowego	9 902	4 144	24 524	8 488
Zmiana stanu należności	25 645	6 622	(38 014)	32 920
Zmiana stanu zapasów	20 789	6 310	(4 260)	21 833
Zmiana stanu zobowiązań (bez zobowiązań finansowych i inwestycyjnych)	9 539	1 190	(18 768)	(22 644)
Zmiana stanu rezerw i rozliczeń międzyokresowych (bez podatku odroczonego)	(2 553)	(1 036)	(1 974)	(907)
Podatek odroczony odnoszony na kapitał własny	24	24	-	-
Pozostałe pozycje	(25)	(25)	-	-
IV. Środki pieniężne z działalności operacyjnej	63 321	17 229	-38 492	39 690
Odsetki kosztowe od zobowiązań finansowych zapłacone	(5 541)	(1 650)	(6 047)	(2 167)
Podatek dochodowy zapłacony	(79)	4	562	617
VI. Środki pieniężne netto z działalności operacyjnej	57 701	15 583	(43 977)	38 140
B. Przepływy środków pieniężnych z działalności inwestycyjnej				
I. Wpływy	893	1 122	1 276	832
Zbycie wartości niematerialnych oraz rzeczowych aktywów trwałych	893	1 122	69	8
Z aktywów finansowych, w tym:	-	-	1 197	822
W jednostkach powiązanych	-	-	119	119
- zbycie aktywów finansowych (minus gotówka jednostek zależnych)	-	-	119	119
W pozostałych jednostkach	-	-	1 078	703
- zbycie aktywów finansowych	-	-	1 078	703
Inne wpływy inwestycyjne	-	-	10	2
II. Wydatki	18 204	8 782	7 915	2 760
Nabycie wartości niematerialnych oraz rzeczowych aktywów trwałych	18 204	8 396	7 901	2 746
Inne wydatki inwestycyjne	-	386	14	14
III. Przepływy pieniężne netto z działalności inwestycyjnej (I-II)	(17 311)	(7 660)	(6 639)	(1 928)
C. Przepływy środków pieniężnych z działalności finansowej				
I. Wpływy	2 065	1 366	130 435	2 071
Wpływy netto z emisji akcji (wydania udziałów) i innych instrumentów kapitałowych oraz dopłat do kapitału	-	-	87 704	-
Kredyty i pożyczki	2 065	1 366	42 729	2 069
Inne wpływy finansowe	-	-	2	2

Grupa Kapitałowa Hutmen S.A.
Kwartalne skonsolidowane sprawozdanie finansowe według MSSF
za okres od 01 stycznia 2008 r. do 30 września 2008 r.
(kwoty wyrażone są w tys. złotych, o ile nie podano inaczej)

II. Wydatki	20 179	2 145	75 296	32 909
Splaty kredytów i pożyczek	19 682	1 981	74 270	32 544
Z tytułu innych zobowiązań finansowych	-	-	456	149
Płatności zobowiązań z tytułu umów leasingu finansowego	497	164	548	194
Inne wydatki finansowe	-	-	22	22
III. Przepływy pieniężne netto z działalności finansowej (I-II)	(18 114)	(779)	55 139	(30 838)
D. Przepływy pieniężne netto, razem (A.VI+/-B.III+/-C.III)	22 276	7 144	4 523	5 374
E. Bilansowa zmiana stanu środków pieniężnych, w tym:	22 276	7 144	4 523	5 374
F. Środki pieniężne na początek okresu	23 412	38 544	3 482	2 631
G. Środki pieniężne na koniec okresu (F+/- D), w tym:	45 688	45 688	8 005	8 005

DZIAŁALNOŚĆ ZANIECHANA	9 miesięcy zakończone 30/09/2008	3 miesiące zakończone 30 /09/2008	9 miesięcy zakończone 30 /09/2007	3 miesiące zakończone 30/09/2007
A. Przepływy środków pieniężnych z działalności operacyjnej - metoda pośrednia				
I. Zysk (strata) przed opodatkowaniem i zdarzeniami nadzwyczajnymi	(39 550)	(22 537)	(65 207)	(6 292)
II. Korekty o pozycje	17 119	4 298	62 953	3 098
Amortyzacja	4 294	1 391	4 159	1 377
Koszty z tytułu odsetek od zobowiązań finansowych naliczone i zapłacone	7 002	7 002	4 882	1 852
Odsetki i dywidendy (związane z działalnością inwestycyjną)	(729)	(5 382)	(727)	-
Zyski (straty) z tytułu działalności inwestycyjnej	6 552	1 287	54 639	(131)
III. Zysk (strata) przed zmianami kapitału obrotowego	(22 431)	(18 239)	(2 254)	(3 194)
Zmiana stanu należności	10 972	23 190	45 314	(4 203)
Zmiana stanu zapasów	33 900	25 405	21 458	966
Zmiana stanu zobowiązań (bez zobowiązań finansowych i inwestycyjnych)	(16 853)	(22 715)	(18 650)	3 938
Zmiana stanu rezerw i rozliczeń międzyokresowych (bez podatku odroczonego)	10 679	11 633	(4 224)	(1 138)
Podatek odroczony odnoszony na kapitał własny	-	-	1 260	719
IV. Środki pieniężne z działalności operacyjnej	16 267	19 274	42 904	(2 912)
Odsetki kosztowe od zobowiązań finansowych zapłacone	(7 003)	(2 351)	(4 884)	(1 852)
VI. Środki pieniężne netto z działalności operacyjnej	9 264	16 923	38 020	(4 764)
B. Przepływy środków pieniężnych z działalności inwestycyjnej				
I. Wpływy	591	591	1 766	259
Zbycie wartości niematerialnych oraz rzeczowych aktywów trwałych	-	-	780	-
Z aktywów finansowych, w tym:	591	591	986	259
W jednostkach powiązanych	591	591	259	259
- zbycie aktywów finansowych (minus gotówka jednostek zależnych)	-	-	259	259
- dywidendy i udziały w zyskach	591	591	-	-
W pozostałych jednostkach	-	-	727	-
- dywidendy i udziały w zyskach	-	-	727	-

Grupa Kapitałowa Hutmen S.A.
 Kwartalne skonsolidowane sprawozdanie finansowe według MSSF
 za okres od 01 stycznia 2008 r. do 30 września 2008 r.
 (kwoty wyrażone są w tys. złotych, o ile nie podano inaczej)

II. Wydatki	3 831	709	57 707	8 488
Nabycie wartości niematerialnych oraz rzeczowych aktywów trwałych	3 831	709	1 719	733
Na aktywa finansowe, w tym:	-	-	528	-
W pozostałych jednostkach	-	-	528	-
- nabycie aktywów finansowych	-	-	528	-
Inne wydatki inwestycyjne	-	-	55 460	7 755
III. Przepływy pieniężne netto z działalności inwestycyjnej (I-II)	(3 240)	(118)	(55 941)	(8 229)
C. Przepływy środków pieniężnych z działalności finansowej				
I. Wpływy	-	-	727 169	212 264
Kredyty i pożyczki	-	-	727 166	212 263
Inne wpływy finansowe	-	-	3	1
II. Wydatki	7 349	16 147	709 482	199 274
Spląty kredytów i pożyczek	7 349	16 147	709 454	199 274
Płatności zobowiązań z tytułu umów leasingu finansowego	-	-	28	-
III. Przepływy pieniężne netto z działalności finansowej (I-II)	(7 349)	(16 147)	17 687	12 990
D. Przepływy pieniężne netto, razem (A.VI+/-B.III+/-C.III)	(1 325)	658	(234)	(3)
E. Bilansowa zmiana stanu środków pieniężnych, w tym:	(1 325)	658	(234)	(3)
F. Środki pieniężne na początek okresu	2 465	482	247	16
G. Środki pieniężne na koniec okresu (F+/- D), w tym:	1 140	1 140	13	13

INFORMACJA DODATKOWA

do skonsolidowanego raportu za III kwartał 2008 roku

(zgodnie z § 91 ust. 3 i 4 Rozporządzenia Rady Ministrów z dnia 19 października 2005r.-
Dz.U.Nr 209, poz. 1744)

Komentarz Zarządu do Informacji Dodatkowej

- Wszystkie dane zostały zaprezentowane w tysiącach PLN (o ile nie podano inaczej).
- Raport sporządzony został według MSSF i MSR.
- Dane zostały zaprezentowane dla działalności kontynuowanej (o ile nie podano inaczej).
- Dane działalności zaniechanej III kwartał 2008 zostały sporządzone na dzień 25.09.2008r.

Grupa Kapitałowa Hutmen z działalności kontynuowanej osiągnęła po trzecim kwartale 2008 roku:

1. Przychody netto ze sprzedaży produktów, towarów i usług wynoszą 628 985 tys. PLN i są one o 25 % niższe w porównaniu z przychodami osiągniętymi w III kw. 2007 r.
2. Zysk brutto na sprzedaży wyniósł 33 528 tys. PLN i zmniejszył się o 50% w porównaniu do analogicznego okresu tj. III kw. 2007 r.
3. Wynik na działalności operacyjnej - 4 422 tys. PLN i jest niższy o 30 230 tys. PLN w porównaniu do III kw. 2007 r.
4. Wynik EBiT DA jest równy 4 519 tys. PLN i jest on niższy o 30 492 tys. PLN w porównaniu do analogicznego okresu roku ubiegłego.
5. Wynik finansowy netto jest równy - 8982 tys. PLN. W III kw. 2007 r. odnotowano zysk 8 877 w tys. PLN.
6. Strata na 1 akcję wynosi 0,35 PLN.

Wybrane wyniki finansowe

Skonsolidowane wyniki finansowe Grupy Kapitałowej w tys. PLN – działalność kontynuowana

Rachunek wyników	I-III kw. 2008	III kw. 2008	I-III kw. 2007	III kw. 2007
Przychody netto ze sprzedaży produktów, towarów, materiałów i usług w tym:				
	628 985	190 235	832 326	271 388
Przychody ze sprzedaży krajowej	268 633	99 855	430 483	144 009
Przychody ze sprzedaży eksportowej	360 352	90 380	401 843	127 379
Koszty sprzedanych produktów, towarów, materiałów i usług	595 457	177 114	766 453	249 954

Grupa Kapitałowa Hutmen S.A.
 Kwartalne skonsolidowane sprawozdanie finansowe według MSSF
 za okres od 01 stycznia 2008 r. do 30 września 2008 r.
 (kwoty w tabelach wyrażone są w tys. złotych, o ile nie podano inaczej)

Zysk (strata) brutto ze sprzedaży	33 528	13 121	65 873	21 434
Koszty sprzedaży	11 830	4 047	18 792	6 080
Koszty ogólnego zarządu	21 324	6 495	20 250	6 563
Zysk (strata) na sprzedaży	374	2 579	26 831	8 791
Pozostałe przychody operacyjne	428	-	2 924	1 094
Pozostałe koszty operacyjne	5 224	334	3 947	1 008
Zysk (strata) na działalności operacyjnej	(4 422)	2 245	25 808	8 877
Przychody finansowe	4 747	1 707	3 138	2 421
Koszty finansowe	9 268	3 292	17 972	6 897
Zysk (strata) przed opodatkowaniem	(8 943)	660	10 974	4 401
Podatek dochodowy	39	(361)	2 097	589
Zysk (strata) netto	(8 982)	1 021	8 877	3 812
Przypisany:				
Akcjonariuszom podmiotu dominującego	(9 642)	575	8 363	3 529
Akcjonariuszom mniejszościowym	660	446	514	283

Skonsolidowane wyniki finansowe Grupy Kapitałowej w tys. PLN – działalność zaniechana

Rachunek wyników	I-III kw. 2008	III kw. 2008	I-III kw. 2007	III kw. 2007
Przychody netto ze sprzedaży produktów, towarów, materiałów i usług w tym:				
	237 910	56 002	407 179	133 133
Przychody ze sprzedaży krajowej	117 060	21 095	82 541	27 310
Przychody ze sprzedaży eksportowej	120 850	34 907	324 638	105 823
Koszty sprzedanych produktów, towarów, materiałów i usług	244 899	61 265	408 467	135 953
Zysk (strata) brutto ze sprzedaży	(6 989)	(5 263)	(1 288)	(2 820)
Koszty sprzedaży	2 032	705	1 329	414
Koszty ogólnego zarządu	16 021	12 927	5 012	1 266
Zysk (strata) na sprzedaży	(25 042)	(18 895)	(7 629)	(4 500)
Pozostałe przychody operacyjne	92	25	12 389	11 101
Pozostałe koszty operacyjne	5 835	67	12 487	12 017
Zysk (strata) na działalności operacyjnej	(30 785)	(18 937)	(7 727)	(5 416)
Przychody finansowe	898	750	3 334	2 360
Koszty finansowe	9 663	4 350	60 814	3 236
Zysk (strata) przed opodatkowaniem	(39 550)	(22 537)	(65 207)	(6 292)

Grupa Kapitałowa Hutmen S.A.
 Kwartalne skonsolidowane sprawozdanie finansowe według MSSF
 za okres od 01 stycznia 2008 r. do 30 września 2008 r.
 (kwoty w tabelach wyrażone są w tys. złotych, o ile nie podano inaczej)

Podatek dochodowy	(23)	(632)	1 425	389
Zysk (strata) netto	(39 527)	(21 905)	(66 632)	(6 681)
Przypisany:				
Akcjonariuszom podmiotu dominującego	(38 305)	(21 905)	(40 965)	(3 921)
Akcjonariuszom mniejszościowym	(1 222)	-	(25 667)	(2 760)

Jednostkowe wyniki finansowe - podmiot dominujący Hutmen S.A.

Rachunek wyników	I-III kw. 2008	III kw. 2008	I-III kw. 2007	III kw. 2007
Przychody netto ze sprzedaży produktów, towarów, materiałów i usług w tym:	664 690	104 286	1 433 234	473 920
Przychody ze sprzedaży krajowej	383 375	57 965	707 885	240 931
Przychody ze sprzedaży eksportowej	281 315	46 321	725 349	232 989
Koszty sprzedanych produktów, towarów, materiałów i usług	656 856	100 605	1 390 191	461 881
Zysk (strata) brutto ze sprzedaży	7 834	3 681	43 043	12 039
Koszty sprzedaży	9 055	2 841	17 278	5 553
Koszty ogólnego zarządu	11 869	3 420	11 015	3 306
Zysk (strata) na sprzedaży	(13 090)	(2 580)	14 750	3 180
Pozostałe przychody operacyjne	302	(154)	1 918	622
Pozostałe koszty operacyjne	4 481	89	2 298	375
Zysk (strata) na działalności operacyjnej	(17 269)	(2 823)	14 370	3 427
Przychody finansowe	7 636	(1 370)	4 798	2 996
Koszty finansowe	4 326	(3 023)	12 153	4 455
Zysk (strata) przed opodatkowaniem	(13 959)	(1 170)	7 015	1 968
Podatek dochodowy	(555)	(540)	1 556	310
Zysk (strata) netto	(13 404)	(630)	5 459	1 658

W 2008 Hutmen S.A. odstąpił od sprzedaży towarów na rzecz WM Dziejce S.A. (od maja br.) i HMN Szopienice S.A. w likwidacji (od marca br.), konsekwencją tego jest spadek przychodów ze sprzedaży w porównaniu do analogicznego okresu tj. III kw. 20

Struktura dystrybucji Grupy Kapitałowej

Sprzedaż na rynki zagraniczne zrealizowana w walutach

Waluta [tys.]	Działalność kontynuowana		Działalność zaniechana	
	I-III kw. 2008	I-III kw. 2007	I-III kw. 2008	I-III kw. 2007
EUR	286 967	308 618	65 467	151 019
USD	65 976	69 917	53 837	173 593
GBP	5 593	9 414	-	-
SEK	1 816	13 894	1 546	26
W przeliczeniu na PLN	360 352	401 843	120 850	324 638

Główne rynki sprzedaży zagranicznej w okresie I-III kw. 2008 r.

Działalność kontynuowana			
L.p.	Eksport wg krajów	tys. zł	%
1	Niemcy	182 262	51%
2	Czechy	47 600	13%
3	USA	20 396	6%
4	Holandia	18 271	5%
5	Wielka Brytania	13 128	4%
6	Francja	9 288	3%
7	Węgry	8 398	2%
8	Finlandia	6 737	2%
9	Hong Kong	5 952	2%
10	Inne	48 320	13%
RAZEM		360 352	100%

Działalność zaniechana		
Eksport wg krajów	tys. zł	%
Niemcy	31 403	26%
Czechy	27 989	23%
Francja	26 955	22%
Japonia	7 814	6%
USA	5 445	5%
Egipt	4 492	4%
Maroko	3 812	3%
Arabia Saudyjska	2 451	2%
Ukraina	2 282	2%
Inne	8 207	7%
RAZEM	120 850	100 %

Kursy walut wg notowań Narodowego Banku Polskiego

Waluta	Kurs na dzień 31.12.07	Kurs na dzień 30.09.07	Kurs na dzień 30.09.08
PLN/USD	2,4350	2,6647	2,3708
PLN/EUR	3,5820	3,7775	3,4083

Przychody ze sprzedaży Grupy Kapitałowej

Przychody ze sprzedaży na rynki zagraniczne stanowiły 57% przychodów ogółem wobec 47% w analogicznym okresie roku ubiegłego.

Sprzedaż na rynek krajowy

	I-III kw. 2008 r.	I-III kw. 2007 r.
tys. PLN	268 633	430 483
% sprzedaży ogółem	43%	53%

Koszty sprzedaży Grupy Kapitałowej

Koszty sprzedaży w okresie III kw. 2008 r. wyniosły 11 830 tys. PLN i są niższe o 6 962 tys. PLN w porównaniu z analogicznym okresem ubiegłego roku.

Koszty sprzedaży	I-III kw. 2008 r.	I-III kw. 2007 r.
tys. PLN	11 830	18 792

Koszty ogólnego zarządu Grupy Kapitałowej

Koszty ogólnego zarządu w okresie III kw. 2008 r. wyniosły 21 324 tys. PLN i są wyższe o 1 074 tys. PLN w porównaniu z analogicznym okresem ubiegłego roku.

Koszty ogólnego zarządu	I-III kw. 2008 r.	I-III kw. 2007 r.
tys. PLN	21 324	20 250

Grupa Kapitałowa Hutmen S.A.
 Kwartalne skonsolidowane sprawozdanie finansowe według MSSF
 za okres od 01 stycznia 2008 r. do 30 września 2008 r.
 (kwoty w tabelach wyrażone są w tys. złotych, o ile nie podano inaczej)

Wybrane wskaźniki Grupy Kapitałowej

Lp.	Marże	I-III kw. 2008	III kw. 2008	I-III kw. 2007	III kw. 2007
1	Marża brutto na sprzedaży produktów	5,4%	6,9%	8,0%	7,9%
2	Marża brutto na sprzedaży ogółem	5,3%	6,9%	7,9%	7,9%
3	Marża netto na sprzedaży ogółem	0,1%	1,4%	3,2%	3,2%
4	Marża operacyjna EBIT	(0,7)%	1,2%	3,1%	3,3%
5	Marża operacyjna EBIT DA	0,7%	2,8%	4,2%	4,4%
6	Marża przed opodatkowaniem	(1,4)%	0,3%	1,3%	1,6%
7	Marża zysku netto	(1,4)%	0,5%	1,1%	1,4%

Lp.	Wskaźniki	I-III kw.2008		I-III kw.2007	
1	Wskaźnik płynności I	0,92		1,24	
2	Wskaźnik płynności II	0,61		0,77	
3	Wskaźnik płynności III	0,14		0,05	
4	ROA	(0,01)		0,01	
5	ROE	(0,03)		0,02	

Zatrudnienie

Średnie zatrudnienie w Grupie Kapitałowej w okresie I-III kw. 2008 r. wynosi 1 623 osób i zmniejszyło się o 183 osób w porównaniu do analogicznego okresu w 2007 roku.

Wybrane wskaźniki podmiotu dominującego Hutmen S.A.

Lp.	Marże	I-III kw. 2008	III kw. 2008	I-III kw. 2007	III kw. 2007
1	Marża brutto na sprzedaży produktów	(1,5)%	3,8%	3,5%	3,0%
2	Marża netto na sprzedaży	(2,0)%	(2,5)%	1,0%	0,7%
3	Marża operacyjna EBIT	(2,6)%	(2,7)%	1,0%	0,7%
4	Marża EBITDA	(1,9)%	(1,2)%	1,4%	1,1%
5	Marża przed opodatkowaniem	(2,1)%	(1,1)%	0,5%	0,4%
6	Marża zysku netto	(2,0)%	(0,6)%	0,4%	0,3%

Lp.	Wskaźniki	I-III kw. 2008		I-III kw. 2007	
1	Wskaźnik płynności I	4,25		1,93	
2	Wskaźnik płynności II	3,35		1,59	
3	Stopa zwrotu aktywów ROA	(3,55)%		0,90%	
4	Stopa zwrotu kapitałów własnych ROE	(4,29)%		1,58%	

Grupa Kapitałowa Hutmen S.A.
 Kwartalne skonsolidowane sprawozdanie finansowe według MSSF
 za okres od 01 stycznia 2008 r. do 30 września 2008 r.
 (kwoty w tabelach wyrażone są w tys. złotych, o ile nie podano inaczej)

Opis Grupy Kapitałowej Hutmen

Podmiotem dominującym jest Hutmen S.A.

Spółki wchodzące w skład Grupy Kapitałowej Hutmen:

Lp.	Nazwa jednostki	Siedziba	Przedmiot działalności	Sąd lub inny organ prowadzący rejestr	Charakter powiązania	Zastosowana metoda konsolidacji	Procent posiadano kapitału zakładowego	Udział w ogólnej liczbie głosów w walnym zgromadzeniu
1	HMN Szopienice S.A. w likwidacji	Katowice	Produkcja wyrobów miedzianych w postaci półproduktów, ołowiu, cynku i cyny oraz pozostałych metali nieżelaznych i ich stopów	Sąd Rejonowy w Katowicach, VIII Wydział Gospodarczy KRS	j. zależna	pełna	61,77	61,77
2	WM Dziedzice S.A.	Czechowice-Dziedzice	Produkcja wyrobów miedzianych w postaci półproduktów, aluminium, pozostałych metali nieżelaznych i ich stopów, odlewnictwo	Sąd Rejonowy w Katowicach, Wydział Gospodarczy KRS	j. zależna	pełna	89,15	86,50
3	Temer Sp. z o.o.	Wrocław	Usługi instalowania, naprawy i konserwacji maszyn specjalnego przeznaczenia oraz elektrycznej aparatury rozdzielczej i sterowniczej	Sąd Rejonowy dla Wrocław Fabryczna, VI Wydział Gospodarczy	j. zależna	pełna	72,57	72,57
4	Susmed Sp. z o.o.	Wrocław	Usługi wczasowo-rehabilitacyjne, medyczne profilaktyczno-lecznicze i rehabilitacji zdrowotnej oraz porządkowo-gospodarcze	Sąd Rejonowy dla Wrocław Fabryczna, VI Wydział Gospodarczy	j. zależna	pełna	100	100
5	MBO-Hutmen jv. Sp. z o.o.	Wrocław	Produkcja spoiw i stopów metali białych	Sąd Rejonowy dla Wrocław Fabryczna, VI Wydział Gospodarczy	j. zależna	pełna	50	50
6	Katech-Hutmen Sp. z o.o.	Kijów	Skup, przetwórstwo i sprzedaż wyrobów z metali nieżelaznych (działalność zawieszona od 1.04.2003)	Rejestr Podmiotów Działalności Przedsiębiorczej Administracji Państwowej Rejonu Obłóńskiego	j. współzależna	Wyłączona z konsolidacji	50	50
7	Norblin S.A.	Warszawa	w upadłości	Sąd Rejonowy w Warszawie, 13 Wydział Gospodarczy KRS	j. stowarzyszona	Wyłączona z konsolidacji	9,91	24,82
Spółki HMN Szopienice S.A.								
1	ZELA Szopienice Sp. z o.o. w likwidacji	Katowice	usługi w zakresie instalowania naprawy i konserwacji pozostałych maszyn specjalnego przeznaczenia oraz usługi telekomunikacyjne i teleinformatyczne	Sąd Rejonowy w Katowicach, Wydział Gospodarczy KRS	j. zależna	Wyłączona z konsolidacji	100	100
2	Transszop Sp. z o.o. w upadłości	Katowice	w upadłości	Sąd Rejonowy w Katowicach, Wydział Gospodarczy KRS	j. stowarzyszona	Wyłączona z konsolidacji	40	40
Spółki WM Dziedzice S.A.								
1	Temer Sp. z o.o.	Wrocław	Usługi instalowania, naprawy i konserwacji maszyn specjalnego przeznaczenia oraz elektrycznej aparatury rozdzielczej i sterowniczej	Sąd Rejonowy dla Wrocław Fabryczna, VI Wydział Gospodarczy	j. zależna	pełna	27,43	27,43

1. Zasady przyjęte przy sporządzaniu sprawozdania finansowego

Informacje zawarte w raporcie za III kwartał 2008 roku zostały sporządzone zgodnie z Rozporządzeniem Ministra Finansów z 19 października 2005 roku w sprawie informacji bieżących i okresowych przekazywanych przez emitentów papierów wartościowych (Dz. U. Nr 209, poz. 1744 z 2005 r.) oraz Międzynarodowym Standardem Rachunkowości 34 (MSR 34) „Śródroczna sprawozdawczość finansowa”.

Zasady rachunkowości i metody obliczeniowe przyjęte przy sporządzaniu raportu kwartalnego są zgodne z zasadami przyjętymi przy sporządzaniu rocznego sprawozdania finansowego. Skonsolidowane sprawozdania finansowe od dnia 1 stycznia 2004 roku są sporządzane zgodnie z Międzynarodowymi Standardami Rachunkowości (MSR). Sprawozdania jednostkowe są sporządzane zgodnie z Międzynarodowymi Standardami Rachunkowości (MSR) od dnia 1 stycznia 2006 roku. Wcześniej publikowane przez Spółkę sprawozdania finansowe były sporządzane zgodnie z Ustawą o rachunkowości. Nie wprowadzano zmian zasad rachunkowości w okresie od dnia bilansowego, na który sporządzono ostatni raport roczny.

2. Odpisy aktualizujące wartość składników majątku i rezerw (zmiany wartości szacunkowych)

Wyszczególnienie	Stan na 01.01.2008	Stan na 30.06.2008	Zmiany w III kwartale 2008	Stan na 30.09.2008
Aktualizacja wartości należności	13 098	12 985	(2)	12 983
Aktualizacja wartości zapasów	15 985	9 875	1 582	11 457
Aktualizacja wartości środków trwałych	13 011	16 990	3 402	20 392
Aktualizacja wartości aktywów finansowych	3 833	3 833	1 495	5 328
Aktywo z tytułu odroczonego podatku dochodowego	1 273	971	981	1 952
Aktualizacja wartości niematerialnych i prawnych			1 344	1 344
Zmiany stanu rezerw:				
- rezerwa na świadczenia emerytalne i podobne	3 590	3 565	897	4 462
- rezerwa na podatek dochodowy	31 778	32 425	(1 515)	30 910
- rezerwa na odpady poprodukcyjne	21 924	21 292	8 708	30 000
- rezerwa na koszty likwidacji i sprzedaży środków trwałych	668	718	1 150	1 868
- rezerwa na przewidywane straty	1 443	293	(156)	137
- rezerwa na urlopy	929	1345	(674)	671
- rezerwa na odsetki od zobowiązań	651	880	(13)	867
- pozostałe rezerwy	1 736	1 100	798	1 898
- dotacje na środki trwałe rozliczane w czasie	845	825	(10)	815

3. Kursy walut stosowane do przeliczenia podstawowych wartości bilansowych i wyników

Przy przeliczaniu wartości wyrażonych w złotych polskich na EUR przyjęto następujące kursy:

- kurs na dzień 30.09.2008 r. – 3,4083 PLN/ EUR – zastosowano do przeliczenia danych bilansowych okresu bieżącego, a kurs na dzień 28.09.2007 r. – 3,7775 PLN / EUR do przeliczenia danych z okresu poprzedniego.
- średnią arytmetyczną średnich kursów EUR ustalonych przez NBP na ostatni dzień każdego zakończonego miesiąca w okresie od stycznia do września 2008 roku – 3,4247 PLN/ EUR – zastosowano do przeliczenia danych z rachunku zysków i strat, oraz rachunku przepływów pieniężnych okresu bieżącego, a kurs 3,8314 PLN/ EUR do przeliczenia danych z okresu poprzedniego tj. 2007 r.

4. Zwięzły opis istotnych dokonań lub niepowodzeń, wraz z wykazem najważniejszych zdarzeń ich dotyczących

I. Wydarzenia w podmiocie dominującym Hutmen S.A.

Spór zbiorowy

W dniu 24 kwietnia 2008 roku do Zarządu Hutmen S.A. wpłynęło pismo od działających w Spółce związków zawodowych, w którym został zawiadomiony o wszczęciu sporu zbiorowego. Dnia 9 lipca 2008 roku zostało zawarte porozumienie między Zarządem Hutmen S.A. a działającymi w Spółce organizacjami związków zawodowych, dotyczące bezterminowego zawieszenia sporu.

Rozwiązanie znaczącej umowy między Hutmen S.A. a HMN Szopienice S.A. w likwidacji

W dniu 4 marca 2008 r. wpłynęło do Hutmen S.A. od spółki zależnej HMN Szopienice S.A. w likwidacji drugostronnie podpisane porozumienie, w sprawie rozwiązania umowy nr NS/02/2005, zawartej w dniu 30 maja 2005 roku pomiędzy HMN Szopienice S.A. w likwidacji, a Hutmen S.A., określającej zasady i warunki sprzedaży między Spółkami (RB nr 20/2005 z dnia 14 czerwca 2005 r.). Umowa ta została rozwiązana z dniem 1 marca 2008 r., porozumieniem zawartym w dniu 29 lutego 2008 r., co skutkuje przejęciem z dniem 1 marca 2008 roku, przez HMN Szopienice S.A. w likwidacji funkcji handlowo-marketingowych dla wyrobów, dotychczas realizowanych przez Hutmen S.A.

Przewidywanym skutkiem finansowym wynikającym z rozwiązania w/w umowy jest spadek wartości przychodów Hutmen S.A., związany ze zmniejszeniem ilości sprzedawanych przez Hutmen S.A. towarów.

Rozwiązanie znaczącej umowy między Hutmen S.A. a WM Działkowice S.A.

W dniu 30 kwietnia 2008 roku Zarząd Hutmen S.A. zawarł z Walcownią Metali Działkowice S.A., spółką zależną od Hutmen S.A., porozumienie w sprawie rozwiązania umowy nr NS/01/2005, zawartej w dniu 30 maja 2005 roku pomiędzy WM Działkowice S.A., a Hutmen S.A., określającej zasady i warunki sprzedaży między Spółkami (RB nr 20/2005 z dnia 14 czerwca 2005 r.). Umowa ta została rozwiązana z dniem 1 maja 2008 roku, porozumieniem zawartym 30 kwietnia 2008 roku, co skutkuje przejęciem z dniem 1 maja 2008 roku, przez WM Działkowice S.A. funkcji handlowo- marketingowych dla wyrobów, dotychczas realizowanych przez Hutmen S.A.

Przewidywanym skutkiem finansowym wynikającym z rozwiązania w/w umowy, jest spadek wartości przychodów Hutmen S.A., związany ze zmniejszeniem ilości sprzedanych przez Hutmen S.A. towarów.

Zmiany w składzie Rady Nadzorczej

Skład Rady Nadzorczej na dzień 1 stycznia 2008 r. był następujący:

- Arkadiusz Krężel - Przewodniczący Rady Nadzorczej
- Piotr Szeliga - Zastępca Przewodniczącego Rady Nadzorczej
- Zygmunt Urbaniak - Członek Rady Nadzorczej
- Lucjan Ciastek - Członek Rady Nadzorczej
- Dariusz Grzyb - Członek Rady Nadzorczej
- Kamil Dobies - Członek Rady Nadzorczej

W dniu 19 czerwca 2008 roku, Zwyczajne Walne Zgromadzenie Akcjonariuszy odwołało ze składu Rady Nadzorczej Hutmen S.A.:

- Pana Arkadiusza Krężel,
- Pana Lucjana Ciastek,

oraz z dniem 19 czerwca 2008 roku powołało do składu Rady Nadzorczej Hutmen S.A. obecnie trwającej kadencji następujące osoby:

- Pana Tadeusza Lesiaka,
- Pana Piotra Wiśniewskiego.

Na dzień 30 września 2008 skład Rady Nadzorczej przedstawia się następująco:

- Piotr Wiśniewski - Przewodniczący Rady Nadzorczej
- Zygmunt Urbaniak - Zastępca Przewodniczącego Rady Nadzorczej
- Kamil Dobies - Członek Rady Nadzorczej
- Dariusz Grzyb - Członek Rady Nadzorczej
- Tadeusz Lesiak - Członek Rady Nadzorczej
- Piotr Szeliga - Członek Rady Nadzorczej

Zmiany w składzie Zarządu

Od dnia 1 stycznia 2008 r. Zarząd Hutmen S.A. działał w czteroosobowym składzie:

- Piotr Górski – Prezes Zarządu, Dyrektor Generalny,
- Kazimierz Śmigielski – Członek Zarządu, Dyrektor Finansowy,
- Jan Sendal – Członek Zarządu, Dyrektor Produkcji i Rozwoju,
- Marcin Walczak – Członek Zarządu, Dyrektor Handlowy.

Na dzień 30 czerwca 2008 roku, Rada Nadzorcza odwołała ze składu Zarządu Hutmen S.A. Panów: Piotra Górskiego – z funkcji Prezesa Zarządu, Dyrektora Generalnego, Marcina Walczaka – z funkcji Członka Zarządu, Dyrektora Handlowego.

Jednocześnie Rada Nadzorcza Hutmen S.A., z dniem 1 lipca 2008 roku, powierzyła Panu Kazimierzowi Śmigielskiemu – Członkowi Zarządu, Dyrektorowi Finansowemu pełnienie obowiązków Prezesa Zarządu Hutmen S.A.

Od dnia 1 lipca 2008 r. Zarząd Hutmen S.A. działa w dwuosobowym składzie:

- Kazimierz Śmigielski – Członek Zarządu, Dyrektor Finansowy, pełniący obowiązki Prezesa Zarządu Hutmen S.A.
- Jan Sendal – Członek Zarządu, Dyrektor Produkcji i Rozwoju.

Postępowanie podatkowe

W Urzędzie Skarbowym we Wrocławiu toczy się postępowanie podatkowe, w sprawie prawidłowości rozliczenia się Hutmen S.A. z budżetem państwa, z tytułu zobowiązań w podatku od towarów i usług za miesiąc grudzień 2005, grudzień 2006 oraz styczeń 2007.

Niesporny stan faktyczny wg Hutmen S.A. w sprawie przedstawia się następująco.

Spółka Hutmen S.A. nabywała od spółki zależnej HMN Szopienice S.A. w likwidacji wyroby z miedzi i jej stopów. Zakup odbywał się na bazie Incoterms 2000 odpowiednio FCA Katowice. Nabywane przez Spółkę Hutmen S.A. towary były następnie sprzedawane Spółce z siedzibą w Katowicach. Ta ostatnia spółka zbywała te towary firmie z siedzibą na Tajwanie. Jednakże, zgodnie z zawartymi umowami, odprawy celne towarów odbywały się w imieniu i na koszt spółki Hutmen S.A.

Transakcje pomiędzy spółką Hutmen S.A. a spółką w Katowicach były dokonywane na bazie Incoterms 2000 FOB Gdynia.

Transport towarów odbywał się w ten sposób, że spółka Hutmen S.A. odbierała towary z magazynów HMN Szopienice S.A. w likwidacji i transportowała je na własny koszt do Gdyni, gdzie były również na jej koszt załadowywane na statek, w celu ich przetransportowania do firmy z siedzibą na Tajwanie.

Odprawa celna towarów była dokonywana przez spółkę Hutmen w jej własnym imieniu. Hutmen S.A. deklaracje VAT – 7 za grudzień 2005 r. złożył 25 stycznia 2006 r. Po dwóch miesiącach od daty złożenia tej deklaracji, organ podatkowy postanowieniem z dnia 24.03.2006 r. znak PPI/4400/P-P52/29/SS/06 (doręczonym dnia 4 kwietnia 2006 r.), wydanym na podstawie art. 87 ust. 2 ustawy z dnia 11 lipca 2004 r. o podatku od towarów i usług, przedłużył termin dokonania wykazanej w deklaracji VAT – 7 zwrotu różnicy podatku od towarów i usług za miesiąc grudzień 2005 r., do czasu zakończenia postępowania wyjaśniającego.

W dniu 25 maja 2006 r. Urząd Skarbowy dokonał zwrotu kwoty wykazanej w deklaracji za miesiąc grudzień 2005 r.

Tym samym Spółka przyjęła, że w obliczu sentencji wydanego przez Naczelnika Dolnośląskiego Urzędu Skarbowego postanowienia z dnia 24.03.2006 r. znak PPI/4400/P-P52/29/SS/06, o dokonanie przez organ podatkowy zwrotu podatku, oznaczało zakończenie postępowania wyjaśniającego w sprawie i przesądzało o tym, iż organ podatkowy po wyjaśnieniu wszelkich okoliczności faktycznych i prawnych, uznał ten zwrot za zasadny.

Naczelnik Dolnośląskiego Urzędu Skarbowego pismem z dnia 29 września 2008 r. postanowił wyznaczyć nowy termin zakończenia wszczętego z Urzędu postępowania podatkowego na dzień 31 grudnia 2008 r.

II. Istotne wydarzenia w spółkach Grupy Kapitałowej Hutmen

Huta Metali Nieżelaznych Szopienice S.A. w likwidacji

W dniu 1 września 2008 roku Nadzwyczajne Walne Zgromadzenie, w nawiązaniu do uchwały nr 32 Walnego Zgromadzenia z dnia 19 czerwca 2008 roku, podjęło uchwałę nr 5, zgodnie z którą wobec wyczerpania przesłanek wynikających z art. 397 Kodeksu Spółek Handlowych, postanowiło uznać dalsze istnienie Spółki za niecelowe. Mocą tej uchwały, Walne Zgromadzenie zobowiązało jednocześnie Zarząd Spółki, do niezwłocznego, nie później niż w terminie do dnia 30.09.2008 r., zwołania Nadzwyczajnego Walnego Zgromadzenia, celem podjęcia uchwały w przedmiocie rozwiązania Spółki i otwarcia jej likwidacji.

W dniu 26 września 2008 roku Nadzwyczajne Walne Zgromadzenie podjęło uchwałę nr 4, w sprawie rozwiązania Spółki i otwarcia jej likwidacji. Zgodnie z uchwałą nr 7 na likwidatora Spółki powołany został Pana Adam Smoleń. Walne Zgromadzenie podjęło także uchwałę, dotyczącą ustalenia zasad zbywania nieruchomości Spółki, zgodnie z którą postanowiło, iż w toku likwidacji nieruchomości Spółki zbywane będą w trybie publicznej licytacji.

Z końcem września 2008 roku Spółka wręczyła wypowiedzenia umów o pracę 108 pracownikom Spółki, a z początkiem października kolejnym 225 osobom. W/w zwolnienia grupowe pracowników Spółki odbywały się w trybie i na zasadach określonych w ustawie z dnia 13 marca 2003 r., o szczególnych zasadach rozwiązywania z pracownikami stosunków pracy z przyczyn niedotyczących pracowników.

Celem przyspieszenia procesu zagospodarowania odpadów - szlamów z hydrometalurgii cynku ogłoszeniem prasowym z dnia 22 września 2008 roku, Spółka zaprosiła firmy zewnętrzne do składania pisemnych ofert na zagospodarowanie przedmiotowych odpadów. W odpowiedzi na w/w ogłoszenie do Spółki wpłynęły oferty z 7 firm zewnętrznych. Przeprowadzona negocjacja z zainteresowanymi podmiotami odbyła się w dniach 29-30 października br. Zgodnie z treścią Decyzji nr 184/Ś/06 Prezydenta Miasta Katowice z dnia 14 lipca 2006 roku ostateczny termin zakończenia prac związanych z utylizacją odpadów i rekultywacją terenu, ustalony został na dzień 30 czerwca 2010 roku.

WM Dziedzice S.A.

Istotnym dokonaniem w III kwartale 2008 r. Spółki jest stabilizacja wyniku przy niekorzystnej zmianie czynników zewnętrznych takich jak wahania kosztów surowca oraz walut.

W okresie trzeciego kwartału 2008 Spółka osiągnęła wynik netto w wysokości 1 552 tys. PLN. Negatywnie na wynik wpłynęło niewykonanie założonych ilości sprzedaży, co w sposób istotny wpłynęło na zwiększenie jednostkowego kosztu stałego, powodując tym obniżenie rentowności sprzedawanych wyrobów.

Podstawową przyczyną obniżonego wolumenu sprzedaży był mniejszy popyt na wyroby Spółki, zarówno na rynku krajowym jak i eksportowym. Wynikało to z wysokiego poziomu cen miedzi oraz niekorzystnego EUR/USD - osłabianie się USD w stosunku do waluty europejskiej. Przyczyniło się to do niskiej atrakcyjności rynku amerykańskiego dla firm europejskich. Aprecjacja „złotówki” przyczyniła się z jednej strony do zmniejszenia się eksportu na rynku europejskim, gdzie sprzedajemy ponad 90% produkcji eksportowej, z drugiej strony do konkurencji na rynku krajowym z firmami europejskimi, które zmniejszając swój eksport do strefy dolarowej przenieśli swoją aktywność handlową na rynek polski.

Ponadto osłabienie złotówki w stosunku do USD i EUR oraz spadek cen surowców spowodowało większy ruch w handlu na rynkach światowych.

Wrzesień po przerwie wakacyjnej przyniósł zwiększenie zamówień na wyroby Spółki oraz lepszy wynik.

Susmed Sp. z o.o.

Spółka sprzedała część środków trwałych oraz przeniosła część zadań zleconych na rzecz podmiotu Unibax Toruń tj.:

-usługi remontowo - budowlano - porządkowe

-hurtownię wody i odzieży roboczej.

Ponadto Susmed Sp. z o.o. nie będzie już prowadziła sprzedaży towarów oraz usług remontowych na rzecz Spółki Hutmen i innych spółek z grupy.

Spółka przeniosła księgowość do Torunia oraz jest w trakcie zmiany siedziby głównej spółki na Toruń.

Spółka będzie zajmowała się tylko działalnością:

- wczasowo - rehabilitacyjną,
- zdrowotną.

Pozostałe działalności są kontynuowane.

Brak istotnych wydarzeń w pozostałych spółkach Grupy Kapitałowej Hutmen.

5. Opis czynników i zdarzeń mających znaczący wpływ na osiągnięte wyniki finansowe

Grupa Kapitałowa Hutmen

W III kwartale 2008 roku Grupa Kapitałowa odnotowała następujące wyniki w poszczególnych rodzajach działalności:

Działalność kontynuowana			
L p	Rodzaj działalności	I-III kw. 2008 r.	I-III kw. 2007 r.
1	Przychody netto ze sprzedaży	628 985	832 326
2	Zysk (strata) netto na sprzedaży	374	26 831
3	Zysk (strata) na pozostałej działalności operacyjnej	(4 796)	(1 023)
4	Zysk (strata) na działalności operacyjnej	(4 422)	25 808
5	Zysk (strata) na działalności finansowej	(4 521)	(14 834)
6	Zysk (strata) brutto	(8 943)	10 974
7	Zysk (strata) netto	(8 982)	8 877
7a	Zysk (strata) przypadający akcjonariuszom podmiotu dominującego	(9 642)	8 363
7b	Zysk (strata) przypadający akcjonariuszom mniejszościowym	660	514

Ilość sprzedaży

I-III kwartał 2008: 48 289 t; w tym działalność zaniechana: 9 023 t

I-III kwartał 2007: 59 697 t; w tym działalność zaniechana: 20 660 t

Przychody ze sprzedaży z działalności kontynuowanej

Skonsolidowane przychody ze sprzedaży wyniosły 628 985 tys. PLN i były niższe od porównywalnego okresu 2007 roku o 203 341 tys. PLN, tj. o 25 %.

Główne przyczyny spadku ilości i przychodów ze sprzedaży były spowodowane:

- spadkiem zamówień od klientów krajowych i zagranicznych w związku ze wzrostem notowań miedzi na LME,
- wycofaniem z nierentownych rynków na Dalekim Wschodzie i w znacznym stopniu z USA,
- spadkiem poziomu kursów walut w stosunku do PLN.

Wynik na sprzedaży z działalności kontynuowanej

Wynik na sprzedaży wyniósł 374 tys. PLN. W analogicznym okresie tj. III kwartale 2007 roku odnotowano zysk w wysokości 26 831 tys. PLN.

Spadek wyniku na sprzedaży o 26 457 tys. zł. był spowodowany:

- niskim wolumenem sprzedaży, spowodowanym m.in. rozwojem na rynku substytutów rur miedzianych (rura PEX i ALU-PEX), wzrostem jednostkowych kosztów stałych, powodujący obniżenie poziomu marży przerobowej,
- spadkiem marż osiągniętych na rynku eksportowym w związku z wysokim kursem PLN,
- spadkiem marż osiągniętych na rynku krajowym ze względu na wysokie ceny surowca, które nie zostały w pełni przeniesione na klientów.
- wysokim kursem PLN powodującym wzrost konkurencji ze strony importu.

Wynik na działalności operacyjnej z działalności kontynuowanej

Strata na działalności operacyjnej wyniosła 4 422 tys. PLN i była niższa o 30 230 tys. zł wobec zysku, który był równy 25 808 tys. PLN w III kwartale 2007 roku.

Główne pozycje mające wpływ na wynik na pozostałej działalności operacyjnej to:

- odpisy aktualizujące aktywa niefinansowe,
- koszty związane z utylizacją odpadów oraz złomowaniem zbędnych środków trwałych,
- koszty związane z likwidacją spółki w Szopienicach.

Wynik na działalności finansowej z działalności kontynuowanej

Strata na działalności finansowej wyniosła 4 521 tys. PLN i była niższa o 10 313 tys. PLN w porównaniu do analogicznego okresu tj. III kw. 2007 roku.

Do głównych przyczyn mających wpływ na taki wynik spółka zalicza:

- ujemne różnice kursowe w związku z umacnianiem się waluty krajowej względem USD i EUR,
- koszty odsetek od kredytów.

Wynik netto z działalności kontynuowanej

W I-III kwartału 2008 roku skonsolidowana strata netto wyniosła 8 982 tys. PLN.

W I-III kwartału 2007 roku odnotowano zysk netto w wysokości 8 877 tys. PLN.

Skonsolidowana strata netto przypadająca na akcjonariuszy jednostki dominującej wyniosła 9 642 tys. PLN, a wynik netto przypadający akcjonariuszom mniejszościowym wyniósł 660 tys. PLN.

Podstawowe wielkości bilansu

L p	Wyszczególnienie	Na dzień 30.09.2008	Na dzień 30.09.2007
1	Zapasy	106 676	178 314
2	Należności krótkoterminowe	159 830	274 117
3	Zobowiązania i rezerwy na zobowiązania	380 085	452 553
	- w tym kredyty i pożyczki	224 511	265 222

Cechą charakterystyczną dla działalności biznesowej branży przetwórstwa metali kolorowych, w której działa Grupa Hutmen, jest zjawisko występowania długich terminów płatności dla odbiorców i jednocześnie krótkie terminy płatności dla dostawców surowców używanych bezpośrednio w procesie produkcji. W związku z powyższym w okresie wzrostu notowań metali lub zwiększonej ilości sprzedaży, automatycznie rośnie zapotrzebowanie na kapitał obrotowy. Ponieważ w III kw. 2008 roku zanotowano mniejszą sprzedaż, niż w analogicznym okresie roku ubiegłego, zmniejszeniu uległy należności, zapasy oraz zobowiązania.

Podmiot dominujący Hutmen S.A.

W okresie I-III kwartału 2008 roku Hutmen S.A. odnotował następujące wyniki na poszczególnych rodzajach działalności:

L p	Rodzaj działalności	I-III kw. 2008 r.	I-III kw. 2007 r.
1	Przychody netto ze sprzedaży	664 690	1 433 234
2	Zysk (strata) na sprzedaży	(13 090)	14 750
3	Zysk (strata) na pozostałej działalności operacyjnej	(4 179)	(380)
4	Zysk (strata) z działalności operacyjnej	(17 269)	14 370
5	Zysk (strata) na działalności finansowej	3 310	(7 355)
6	Zysk (strata) brutto	(13 959)	7 015
7	Zysk (strata) netto	(13 404)	5 459

Przychody ze sprzedaży są większe w Hutmen S.A. niż w Grupie, ze względu na znaczące wielkości transakcji wewnątrz Grupy Kapitałowej Hutmen, które są ujmowane w przychodach jednostkowych, a w wielkościach dotyczących Grupy podlegają wyłączeniom konsolidacyjnym.

Przychody ze sprzedaży

Przychody ze sprzedaży w I-III kwartału 2008 roku wyniosły 664 690 tys. PLN i były niższe w stosunku do analogicznego okresu 2007 roku o 768 544 tys. PLN, tj. o 54 %.

Spadek przychodów ze sprzedaży w porównaniu do III kwartału 2007 wynika z:

- rezygnacji ze sprzedaży towarów i materiałów na rzecz WM Dziedzice i HMN Szopienice,
- spadku ilości sprzedawanych wyrobów,
- obniżenia poziomu premii, bowiem wysoki poziom cen metali uniemożliwia pełne przełożenie wzrostu kosztu materiałowego na ceny sprzedaży.

Wynik na sprzedaży

W I-III kwartale 2008 roku strata na sprzedaży wyniosła 13 090 tys. PLN.

Główne czynniki, które miały wpływ na uzyskany wynik na sprzedaży to:

- spadek premii przerobowej,
- wysoki poziom cen metali na LME (uniemożliwia pełne przełożenie wzrostu kosztu materiałowego na ceny sprzedaży wyrobów),
- agresywna polityka konkurencji (rynek akceptuje niskie ceny przy małych ilościach),
- konkurencyjny import (rośnie przy niskim poziomie EURO, USD i wymusza obniżanie cen sprzedaży),
- rozwój rynku substytutów rur miedzianych (rura PEX i ALU-PEX),

- umocnienie złotówki w relacji do EURO i USD (wpływa na obniżenie premii przerobowej w eksporcie).
- mniejsza ilość sprzedaży, która wpływa na wzrost jednostkowych kosztów stałych, powodując obniżenie poziomu marży przerobowej,

Wynik na pozostałej działalności operacyjnej

Spółka odnotowała ujemny wynik w wysokości 4 179 tys. PLN.
Ujemny wynik na pozostałej działalności operacyjnej wynika ze złomowania zbędnych środków trwałych.

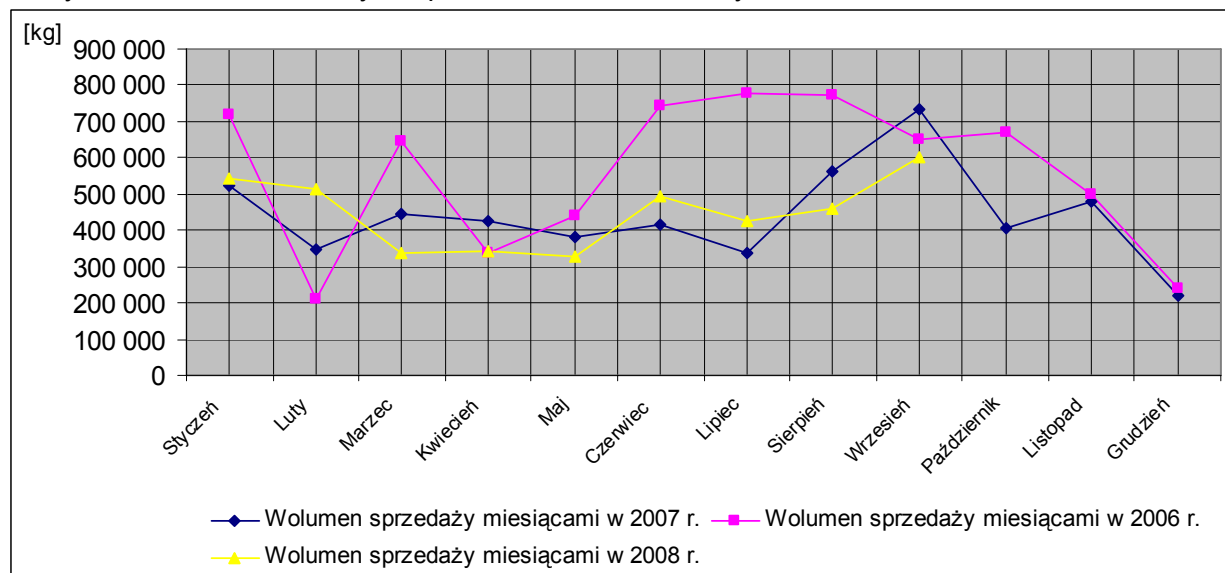
Wynik na działalności finansowej

Wynik działalności finansowej w I-III kwartale 2008 roku był dodatni i wyniósł 3 310 tys. PLN. Poprawa wyniku w stosunku do I-III kwartału 2007 wynika z niższych kosztów obsługi zadłużenia, wyższych przychodów z tytułu odsetek od należności oraz wyniku na transakcjach zabezpieczających walutę.

6. Objasnienia dotyczące sezonowości lub cykliczności działalności

Sezonowość sprzedaży rur instalacyjnych Hutmen S.A od co najmniej dwóch lat jest spłaszczona. Obserwujemy zwiększone zapotrzebowanie w okresie jesieni, ale mimo to jest ono znacznie mniejsze niż w latach poprzednich.

W III kwartale 2008 roku sprzedaż miedzianych rur instalacyjnych(1484 tony) odbiega od sprzedaży 2007 roku (1638 ton). W najsilniejszym kwartale Spółka napotkała wiele czynników, które nie sprzyjały przeprowadzeniu sprzedaży, co najmniej na poziomie zaplanowanego budżetu. Należą do nich niestabilne notowania metalu, walut jak również awaria pieca PA600 do wyżarzania rur miedzianych i płaskowników miedzianych.



WM Dzierżycze S.A.

Sezonowość występuje dla produkcji rur kondensatorowych wykorzystywanych w przemyśle elektrociepłowniczym. Wzrost zamówień na te wyroby obserwuje się w okresie marzec-sierpień, kiedy to wykonywane są remonty w zakładach w tej branży.

Susmed Sp. z o.o.

Sprzedaż wczasów w ośrodku w Dąbkach nad Bałtykiem w naturalny sposób związana jest z sezonem wakacyjno-urlopowym. Działalność w tym zakresie prowadzona jest bardzo aktywnie w szczególności w II i III kwartale roku.

Huta Metali Nieżelaznych Szopienice S.A. w likwidacji

W związku z otwarciem likwidacji Spółka zaprzestała przyjmowania dalszych zamówień do produkcji podejmując jednocześnie decyzję o stopniowym jej wygaszaniu.

7. Informacje dotycząca emisji, wykupu i spłaty dłużnych i kapitałowych papierów wartościowych

W prezentowanym okresie Hutmen S.A. ani Spółki z Grupy Kapitałowej Emitenta nie dokonywały emisji, wykupu i spłaty dłużnych i kapitałowych papierów wartościowych.

8. Informacje dotyczące wypłaconej lub zadeklarowanej dywidendy

W prezentowanym okresie Hutmen S.A. oraz Spółki Grupy Kapitałowej nie deklarowały ani nie wypłacały dywidendy.

9. Zdarzenia, które wystąpiły po dniu 30 września 2008 roku, nieujęte w skróconym sprawozdaniu finansowym, a mogące w znaczny sposób wpłynąć na przyszłe wyniki finansowe.

HMN Szopienice S.A. w likwidacji

W dniu 9 października 2008 roku Nadzwyczajne Zgromadzenie Wspólników Spółki ZELA Szopienice Sp. z o.o. (spółka z wyłącznym udziałem HMN „Szopienice” S.A. w likwidacji) podjęło uchwałę o rozwiązaniu Spółki i otwarciu jej likwidacji oraz uchwałę o powołaniu na likwidatora Spółki Pana Kazimierza Kwaśniaka.

W dniu 16 października 2008r. do Spółki wpłynął odpis złożonego do Sądu Okręgowego w Katowicach XIII Wydział Gospodarczy pozwu, działającej w imieniu Skarbu Państwa Prokuratorii Generalnej przeciwko Hucie Metali Nieżelaznych Szopienice S.A. w likwidacji, o uchylenie uchwały nr 4 (w sprawie wyrażenia zgody na zbycie nieruchomości) i uchwały nr 5 (w sprawie dalszego istnienia Spółki) Nadzwyczajnego Walnego Zgromadzenia z dnia 1 września 2008 roku wraz z wnioskiem o zabezpieczenie powództwa na szacunkową kwotę 30 mln złotych.

W dniu 5 listopada 2008 roku do Huty Metali Nieżelaznych Szopienice S.A. w likwidacji, spółki zależnej od Hutmen S.A., wpłynął odpis pozwu przeciwko Hucie Metali Nieżelaznych Szopienice S.A. w likwidacji, który w dniu 29 października 2008 r. został złożony w Sądzie Okręgowym w Katowicach XIII Wydział Gospodarczy przez działającą w imieniu Skarbu Państwa Prokuratorię Generalną, o uchylenie uchwał nr 4 (w przedmiocie rozwiązania Spółki i otwarcia jej likwidacji), nr 5 i nr 6 (w sprawie odwołania członków Zarządu Spółki) nr 7 (w sprawie powołania likwidatora Spółki) i numer 8 (w sprawie ustalania zasad zbywania nieruchomości Spółki w toku likwidacji) Nadzwyczajnego Walnego Zgromadzenia z dnia 26 września 2008 roku jako sprzecznych z dobrymi obyczajami, godzących w interesy Spółki a także mających na celu pokrzywdzenie akcjonariusza. W pozwie Skarb Państwa wnosi także

o połączenie niniejszej sprawy za sprawą z powództwa Skarbu Państwa przeciwko HMN Szopienice S.A. w likwidacji o uchylenie uchwały nr 4, nr 5 Nadzwyczajnego Walnego Zgromadzenia Spółki z dnia 1 września 2008 roku do łącznego rozpoznania i rozstrzygnięcia z uwagi na fakt, iż sprawy te pozostają ze sobą w związku.

W dniu 5 listopada 2008 roku odbyła się pierwsza rozprawa, na której Sąd, na wniosek powoda, postanowił o odroczeniu rozprawy do dnia 28 listopada 2008 roku do godz. 12.00, celem umożliwienia powodowi ustosunkowania się do odpowiedzi Spółki na pozew. Ponadto Sąd wydał postanowienie o oddaleniu wniosku Skarbu Państwa o zabezpieczenie powództwa.

Z dniem 15 października 2008 roku minął trzymiesięczny termin, w którym wierzyciele Spółki mogli składać sprzeciw wobec planowanego obniżenia kapitału zakładowego Spółki, z kwoty 58 538 tys. zł. do kwoty 2 977 tys. zł. czyli o kwotę 55 561 tys. zł., w drodze zmniejszenia wartości nominalnej akcji Spółki z kwoty 2,36 złotych do kwoty 0,12 złotych, w celu pokrycia straty za rok obrotowy 2007 zgodnie z treścią uchwały nr 20 Zwyczajnego Walnego Zgromadzenia Spółki z dnia 19 czerwca 2008 roku. W związku z zakończeniem postępowania konwokacyjnego związanego z procedurą obniżenia kapitału zakładowego do końca października br. Spółka złożyła do Sądu Rejonowego Katowice-Wschód w Katowicach wniosek o zmianę danych podmiotu w KRS wynikających z obniżenia o którym mowa. Skutek w postaci obniżenia kapitału zakładowego nastąpi z chwilą wydania postanowienia o zarejestrowaniu przedmiotowych zmian w KRS.

10. Skutki zmian w strukturze jednostki gospodarczej

Brak

11. Zmiany w zobowiązaniach warunkowych lub aktywach warunkowych od zakończenia ostatniego roku obrotowego

Pozycje pozabilansowe	Stan na 30.09.2008	Stan na 30.06.2008	Stan na 31.12.2007	Stan na 30.09.2007
1. Należności warunkowe	1 185	1 068	28 228	49 000
1.1. Na rzecz jednostek powiązanych (z tytułu)	1 185	1 068	28 228	49 000
- otrzymanych gwarancji i poręczeń	1 185	1 068	28 228	49 000
2. Zobowiązania warunkowe		2 000	2 000	
2.1. Na rzecz pozostałych jednostek (z tytułu)		2 000	2 000	
- weksle		2 000	2 000	
3. Inne (z tytułu)	43 663	43 663	49 380	44 020
- poręczenia udzielone dla spółki na rzecz banków przez podmioty powiązane			5 409	
- wartość gruntów użytkowanych wieczysto	41 484	41 484	41 667	41 679
- środki trwale wykazywane pozabilansowo	2 179	2 179	2 179	2 341
- zobowiązanie do zakupu przedmiotu leasingu			125	
Razem	44 848	46 731	79 608	93 020

Na dzień 30.09.2008 roku wykazane powyżej pozycje należności warunkowych dotyczą:

Poręczający	Data wystawienia	Na czyją rzecz	Czego dotyczy	Kwota zabezpieczona	Data ważności	Poręcz porę osób trzecich	Uwagi	Należność warunkowa
Impexmetal S.A.	16.03.2007	HMN Szopienice S.A.	ABN AMRO Bank Polska S.A.	1 185	bezterminowo		transakcje	1 185

12. Przychody i wyniki przypadające na poszczególne segmenty branżowe lub geograficzne w zależności od tego, który sposób sprawozdawczości w podziale na segmenty jest głównym sposobem przyjętym przez Grupę Kapitałową

Podstawowym podziałem na segmenty dla Grupy Kapitałowej Hutmen jest podział na segmenty geograficzne, a uzupełniającym podział na segmenty branżowe.

Segmenty geograficzne

Jako że Grupa Kapitałowa obejmuje jednostki mające siedzibę w kraju, za kryterium wydzielenia powyższych segmentów, przyjęto kierunki sprzedaży realizowane przez Grupę Kapitałową.

Grupa Kapitałowa realizuje sprzedaż do następujących obszarów geograficznych (wg MSR 14):

- kraj,
- Unia Europejska,
- pozostałe kraje eksportowe.

Wynik na działalności zgodnie z MSR 14 liczony jest, jako różnica pomiędzy przychodami ze sprzedaży, a kosztami sprzedanych produktów, towarów i materiałów oraz kosztami sprzedaży. Pozostałych kosztów nie ma możliwości w sposób miarodajny odnieść na poszczególne segmenty.

Przyporządkowanie aktywów i pasywów do poszczególnych segmentów następuje proporcjonalnie do przychodów ze sprzedaży, realizowanych do segmentów.

Segmenty branżowe

Grupa Kapitałowa Hutmen działa w obszarze jednego segmentu metali – miedzi.

Segment ten zawiera produkcję wyrobów odlewanych, walcowanych oraz wyciskanych i ciągnionych z metali i ich stopów. W obszarze tym prowadzi działalność spółka dominująca Hutmen S.A., spółka zależna WM Dziedzice S.A.; natomiast HMN Szopienice S.A., w likwidacji została zaklasyfikowana do działalności zaniechanej.

Inne segmenty obejmują działalność prowadzoną przez pozostałe podmioty wchodzące w skład Grupy i objęte konsolidacją. Składają się na nie usługi świadczone przez Temer Sp. z o.o., Susmed Sp. z o.o. oraz produkcja MBO-Hutmen Sp. z o.o. Obszary te nie spełniają warunków, aby zostały uznane za segmenty sprawozdawcze zgodnie z Międzynarodowym Standardem Rachunkowości 14 „Sprawozdawczość dotycząca segmentów działalności”.

Działalność kontynuowana

Segment działalności - geograficzny	Przychody od 01.01.2008 do 30.09.2008 r.	Wynik na sprzedaży segmentów od 01.01.2008 do 30.09.2008 r.
Kraj	268 633	24 416
Unia Europejska	324 466	(2 814)
Pozostały eksport	35 886	96
Razem:	628 985	21 698

Grupa Kapitałowa Hutmen S.A.
 Kwartalne skonsolidowane sprawozdanie finansowe według MSSF
 za okres od 01 stycznia 2008 r. do 30 września 2008 r.
 (kwoty w tabelach wyrażone są w tys. złotych, o ile nie podano inaczej)

Segment działalności - geograficzny	Przychody od 01.01.2007 do 30.09.2007 r.	Wynik na sprzedaży segmentów od 01.01.2007 do 30.09.2007 r.
Kraj	430 483	35 169
Unia Europejska	379 992	10 167
Pozostały eksport	21 851	1 745
Razem:	832 326	47 081

Działalność zaniechana

Segment działalności - geograficzny	Przychody od 01.01.2008 do 30.09.2008 r.	Wynik na sprzedaży segmentów od 01.01.2008 do 30.09.2008 r.
Kraj	117 060	(4 947)
Unia Europejska	93 397	(4 627)
Pozostały eksport	27 453	553
Razem:	237 910	(9 021)

Segment działalności - geograficzny	Przychody od 01.01.2007 do 30.09.2007 r.	Wynik na sprzedaży segmentów od 01.01.2007 do 30.09.2007 r.
Kraj	82 541	(9 998)
Unia Europejska	151 019	2 258
Pozostały eksport	173 619	5 123
Razem:	407 179	(2 617)

POZOSTAŁE INFORMACJE

III kwartał 2008 r.

(zgodnie z § 91 ust. 6 Rozporządzenia Rady Ministrów z dnia 19 października 2005 r.- Dz. U.
 Nr 209, poz.1744)

1. Stanowisko Zarządu odnośnie możliwości zrealizowania wcześniej opublikowanych prognoz wyników

Zarząd Hutmen S.A. nie publikował prognozy wyników finansowych Emitenta oraz skonsolidowanych wyników Grupy Kapitałowej Hutmen na rok 2008.

2. Akcjonariusze posiadający co najmniej 5% ogólnej liczby głosów na Walnym Zgromadzeniu Hutmen S.A.

Według informacji posiadanych przez Hutmen S.A. akcjonariuszami posiadającymi bezpośrednio co najmniej 5% ogólnej liczby głosów na Walnym Zgromadzeniu Hutmen S.A. są:

Akcjonariusze	Stan na dzień przekazania poprzedniego raportu kwartalnego 8.08.2008		Stan na dzień przekazania raportu 7.11.2008	
	Liczba akcji/ Liczba głosów na WZA	Udział w kapitale zakładowym/ Udział w ogólnej licznie głosów na WZA	Liczba akcji/ Liczba głosów na WZA	Udział w kapitale zakładowym/ Udział w ogólnej licznie głosów na WZA
Impexmetal S.A.	16 001 196	62,51%	16 001 196	62,51%

Ilość akcji i przypadających z nich głosów na WZ Hutmen S.A., będących w posiadaniu Impexmetal S.A. wynika z zawiadomienia jakie Emitent otrzymał od akcjonariusza, zawartym w piśmie Impexmetal S.A., datowanym na dzień 23 sierpnia 2007 roku.

Ujawnienie stanu posiadania związane było z faktem transakcji nabycia 306 000 sztuk akcji Emitenta na sesjach giełdowych w dniach 16, 17 i 21 sierpnia 2007 przez Impexmetal S.A. w wyniku czego zmienił się o więcej niż 1% udział w ogólnej liczbie głosów na WZ Hutmen S.A. (raport bieżący 59/2007).

Według informacji posiadanych przez Hutmen S.A. akcjonariuszami posiadającymi pośrednio co najmniej 5% ogólnej liczby głosów na Walnym Zgromadzeniu Hutmen S.A. są:

Akcjonariusze	Stan na dzień przekazania poprzedniego raportu kwartalnego 8.08.2008		Stan na dzień przekazania raportu 7.11.2008	
	Liczba akcji/ Liczba głosów na WZA	Udział w kapitale zakładowym/ Udział w ogólnej licznie głosów na WZA	Liczba akcji/ Liczba głosów na WZA	Udział w kapitale zakładowym/ Udział w ogólnej licznie głosów na WZA
Roman Karkosik	16 359 716	63,91%	16 359 716	63,91%
Boryszew S.A.	16 001 196	62,51%	16 001 196	62,51%

Ilość akcji i przypadających z nich głosów na WZ Hutmen S.A., będących w posiadaniu Pana Romana Karkosika wynika z zawiadomienia jakie Emitent otrzymał od akcjonariusza, zawartym w piśmie Pana Romana Karkosika, datowanym na dzień 13 sierpnia 2007 roku. Ujawnienie stanu posiadania związane było z faktem transakcji nabycia 193 520 sztuk akcji Emitenta na sesji giełdowej w dniu 3 sierpnia 2007 roku przez Hutę Batory Sp. z o.o. podmiot pośrednio zależny poprzez Alchemię S.A. Romanowi Karkosikowi (raport bieżący 57/2007).

Wszystkie akcje są akcjami zwykłymi na okaziciela. Jedna akcja uprawnia do jednego głosu na WZA Spółki.

3. Zestawienie zmian w stanie posiadania akcji Hutmen S.A. przez osoby zarządzające i nadzorujące

Zgodnie z posiadanymi informacjami, liczba akcji Hutmen S.A. będąca w posiadaniu osób nadzorujących i zarządzających wynosiła :

Członek zarządu	Stan na dzień przekazania poprzedniego raportu kwartalnego 8.08.2008	Stan na dzień przekazania raportu 7.11.2008	Zmiana +/-
Kazimierz Śmigielski	3987	3987	0
Jan Sendal	1500	1500	0

Zmiany w składzie osób zarządzających

Od dnia 1 stycznia 2008 r. Zarząd Hutmen S.A. działał w czteroosobowym składzie:

- Piotr Górowski – Prezes Zarządu, Dyrektor Generalny,
- Kazimierz Śmigielski – Członek Zarządu, Dyrektor Finansowy,
- Jan Sendal – Członek Zarządu, Dyrektor Produkcji i Rozwoju,
- Marcin Walczak – Członek Zarządu, Dyrektor Handlowy.

Na dzień 30 czerwca 2008 roku, Rada Nadzorcza odwołała ze składu Zarządu Hutmen S.A. Panów: Piotra Górowskiego – z funkcji Prezesa Zarządu, Dyrektora Generalnego, Marcina Walczaka – z funkcji Członka Zarządu, Dyrektora Handlowego.

Jednocześnie Rada Nadzorcza Hutmen S.A., z dniem 1 lipca 2008 roku, powierzyła Panu Kazimierzowi Śmigielskiemu – Członkowi Zarządu, Dyrektorowi Finansowemu pełnienie obowiązków Prezesa Zarządu Hutmen S.A.

Od dnia 1 lipca 2008 r. Zarząd Hutmen S.A. działa w dwuosobowym składzie:

- Kazimierz Śmigielski – Członek Zarządu, Dyrektor Finansowy, pełniący obowiązki Prezesa Zarządu Hutmen S.A.
- Jan Sendal – Członek Zarządu, Dyrektor Produkcji i Rozwoju.

Członek rady nadzorczej	Stan na dzień przekazania poprzedniego raportu kwartalnego 8.08.2008	Stan na dzień przekazania raportu 7.11.2008	Zmiana +/-
Zygmunt Urbaniak	0	0	0
Dariusz Grzyb	2973	2280	-693
Kamil Dobies	0	0	0
Piotr Szeliga	0	0	0
Piotr Wiśniewski	0	0	0
Tadeusz Lesiak	0	0	0

Zmiany w składzie Rady Nadzorczej

Skład Rady Nadzorczej na dzień 1 stycznia 2008 r. był następujący:

- Arkadiusz Krężel - Przewodniczący Rady Nadzorczej
- Piotr Szeliga - Zastępca Przewodniczącego Rady Nadzorczej
- Zygmunt Urbaniak - Członek Rady Nadzorczej
- Lucjan Ciastek - Członek Rady Nadzorczej
- Dariusz Grzyb - Członek Rady Nadzorczej
- Kamil Dobies - Członek Rady Nadzorczej

W dniu 19 czerwca 2008 roku, Zwyczajne Walne Zgromadzenie Akcjonariuszy odwołało ze składu Rady Nadzorczej Hutmen S.A.:

- Pana Arkadiusza Krężel,
- Pana Lucjana Ciastek,

oraz z dniem 19 czerwca 2008 roku powołało do składu Rady Nadzorczej Hutmen S.A. obecnie trwającej kadencji następujące osoby:

- Pana Tadeusza Lesiaka,
- Pana Piotra Wiśniewskiego.

Na dzień 30 września 2008 skład Rady Nadzorczej przedstawia się następująco:

- Piotr Wiśniewski - Przewodniczący Rady Nadzorczej
- Zygmunt Urbaniak - Zastępca Przewodniczącego Rady Nadzorczej
- Kamil Dobies - Członek Rady Nadzorczej
- Dariusz Grzyb - Członek Rady Nadzorczej
- Tadeusz Lesiak - Członek Rady Nadzorczej
- Piotr Szeliga - Członek Rady Nadzorczej

4. Wykaz postępowań toczących się przed sądem, organem właściwym dla postępowania arbitrażowego lub organem administracji publicznej

4.1. Nie toczy się żadne postępowanie przed sądem, organem właściwym dla postępowania arbitrażowego lub organem administracji publicznej dotyczące zobowiązań albo wierzytelności Hutmen S.A. lub jednostki od niego zależnej, którego wartość stanowi co najmniej 10 % kapitałów własnych Grupy Kapitałowej Hutmen.

4.2. W grupach zobowiązań i wierzytelności nie toczą się postępowania, których łączna wartość dwu lub więcej postępowań, stanowiła by odpowiednio co najmniej 10% kapitałów własnych Grupy Kapitałowej Hutmen.

4.3 W Urzędzie Skarbowym toczy się postępowanie podatkowe w sprawie prawidłowości rozliczenia się Hutmen S.A. z budżetem państwa z tytułu zobowiązań z podatku od towarów i usług – informacja została zamieszczona w Informacji Dodatkowej.

5. Informacja o zawarciu przez Hutmen S.A. lub spółki zależnej jednej lub więcej transakcji z podmiotami powiązаныmi, których wartość przekracza równowartość kwoty 500.000 EUR – jeżeli nie są one transakcjami typowymi i rutynowymi, zawieranyymi na warunkach rynkowych

5.1. Transakcje w której stroną jest Hutmen S.A.

Brak transakcji nietypowych. Kwota transakcji handlowych z podmiotami powiązаныmi przekracza 500 000 EUR.

Udzielono poręczeń kredytów przekraczających 500 000 EUR dla podmiotów zależnych WM Dziedzice S.A. oraz HMN Szopienice S.A. w likwidacji, które zostały opisane w pkt 6.1.

5.2. Transakcje w której stroną jest WM Dziedzice S.A.

Brak transakcji nietypowych. Kwota transakcji handlowych z podmiotami powiązаныmi przekracza 500 000 EUR.

Udzielono poręczeń kredytów przekraczających 500 000 EUR dla podmiotów Grupy Kapitałowej – HMN Szopienice S.A. w likwidacji oraz Hutmen S.A., które zostały opisane w pkt 6.3.

5.3. Transakcje w której stroną jest HMN Szopienice S.A. w likwidacji

Brak transakcji nietypowych. Kwota transakcji handlowych z podmiotami powiązаныmi przekracza 500 000 EUR.

Udzielono poręczeń kredytów przekraczających 500 000 EUR dla podmiotów Grupy Kapitałowej – WM Dziedzice S.A. oraz Hutmen S.A., które zostały opisane w pkt 6.2.

5.4. Nie wystąpiły nietypowe transakcje w pozostałych spółkach Grupy Kapitałowej Hutmen. Kwota transakcji handlowych przekracza 500 000 EUR.

6. Informacja o udzieleniu gwarancji lub poręczenia kredytu lub pożyczki – łącznie jednemu podmiotowi lub jednostce od niego zależnej, jeżeli łączna wartość istniejących gwarancji lub poręczeń stanowi równowartość co najmniej 10% kapitałów własnych

6.1. Hutmen S.A. udzielił poręczeń kredytów:

Podmiot, któremu udzielono poręczenia	Kwota poręczanego kredytu [tys. PLN]	Czego dotyczy	Termin udzielonego poręczenia	Powiązanie Spółki z podmiotem
HMN Szopienice S.A. w likwidacji	4 000	factoring	bezterminowo	jednostka zależna
HMN Szopienice S.A. w likwidacji; WM Dziedzice S.A.	45 000	kredyt	07.04.2009	jednostka zależna
HMN Szopienice S.A. w likwidacji; WM Dziedzice S.A.	31 000	kredyt	31.12.2009	jednostka zależna
HMN Szopienice S.A. w likwidacji	19 000	transakcja	bezterminowo	jednostka zależna
WM Dziedzice S.A.	1 000	transakcja	30.07.2009	jednostka zależna

Grupa Kapitałowa Hutmen S.A.
 Kwartalne skonsolidowane sprawozdanie finansowe według MSSF
 za okres od 01 stycznia 2008 r. do 30 września 2008 r.
 (kwoty w tabelach wyrażone są w tys. złotych, o ile nie podano inaczej)

HMN Szopienice S.A. w likwidacji	1 000	transakcja	31.07.2009	jednostka zależna
HMN Szopienice S.A. w likwidacji	5 000	kredyt	31.12.2011	jednostka zależna
HMN Szopienice S.A. w likwidacji	13 000	kredyt	31.12.2011	jednostka zależna
HMN Szopienice S.A. w likwidacji; WM Dziedzice S.A.	70 000	kredyt	31.10.2011	jednostka zależna
HMN Szopienice S.A. w likwidacji	6 700	kredyt	30.04.2009	jednostka zależna
HMN Szopienice S.A. w likwidacji; WM Dziedzice S.A.	39 000	kredyt	31.10.2008	jednostka zależna
Razem:	234 700			

6.2. HMN Szopienice S.A. w likwidacji udzieliły poręczeń kredytów:

Podmiot, któremu udzielono poręczenia	Kwota poręczanego kredytu [tys. zł]	Termin udzielonego poręczenia	Powiązanie Spółki z podmiotem
WM Dziedzice S.A.	43 000	31.08.2009	Jednostka zależna

Powyższe zabezpieczenie dotyczy kredytu w BPH S.A. (obecnie PEKAO S.A.), który zawarty jest na zasadzie "umbrella", czyli występuje tutaj odpowiedzialność solidarna do kwoty zabezpieczenia.

Kwoty kredytu na poszczególne spółki: HMN Szopienice S.A. w likwidacji 27 mln zł., WM Dziedzice S.A. 43 mln zł.

6.3. WM Dziedzice S.A. udzieliły poręczeń kredytów:

Podmiot, któremu udzielono poręczenia	Kwota poręczanego kredytu [tys. PLN]	Termin udzielonego poręczenia	Powiązanie Spółki z podmiotem
HMN Szopienice S.A. w likwidacji	27 000	31.08.2009	Jednostka zależna

Powyższe zabezpieczenie dotyczy kredytu w BPH S.A. (obecnie PEKAO S.A.), który zawarty jest na zasadzie "umbrella", czyli występuje tutaj odpowiedzialność solidarna do kwoty zabezpieczenia.

Kwoty kredytu na poszczególne spółki: HMN Szopienice S.A. w likwidacji 27 mln zł., WM Dziedzice S.A. 43 mln zł.

Poręczenia udzielone między Hutmen S.A., WM Dziedzice S.A. oraz HMN Szopienice S.A. w likwidacji, ze względu na fakt że są to poręczenia wewnątrzgrupowe, nie wykazano jako zobowiązania warunkowe bądź należności warunkowe w pozycjach pozabilansowych sprawozdania skonsolidowanego.

Brak udzielonych gwarancji.

7. Inne informacje istotne dla oceny sytuacji kadrowej, majątkowej, finansowej, wyniku finansowego Spółki oraz możliwości wywiązywania się ze zobowiązań

HMN Szopienice S.A. w likwidacji

Nadzwyczajne Walne Zgromadzenie Akcjonariuszy na posiedzeniu w dniu 26.09.br. podjęło decyzję o likwidacji Huty Metali Nieżelaznych „Szopienice”.

WM Dziedzice S.A.

Spółka realizuje konsekwentnie restrukturyzację zatrudnienia poprzez jego dostosowanie do warunków panujących na rynku. Systematycznie podnoszona jest wydajność na jednego pracownika w wyniku reorganizacji pracy poszczególnych komórek organizacyjnych.

Generowana nadwyżka finansowa umożliwi systematyczną realizację zobowiązań Spółki.

8. Wskazanie czynników, które w ocenie emitenta będą miały wpływ na osiągnięte przez niego wyniki w perspektywie co najmniej kolejnego kwartału

WM Dziedzice S.A.

Na wynik przyszłego półrocza decydujący wpływ będzie miał portfel zamówień i uzyskane marże. Wzrost sprzedaży będzie oznaczał jednoczesny wzrost wyników finansowych Spółki w kolejnych miesiącach roku 2008.

Hutmen S.A.

Kryzys finansowy na świecie oraz masowe obniżenie przez analityków prognoz wzrostu gospodarczego (prognozy recesji w Wielkiej Brytanii i strefie Euro) są znaczącymi rynkami zbytu dla wyrobów Hutmenu.

Duża niepewność, co do przyszłego kierunku cen miedzi.

Rosnące wymagania ochrony środowiska dotyczące zrównoważonego rozwoju przyjęte przez kraje członkowskie UE (Dyrektywa Komisji Europejskiej 2005/32/EC), w myśl której kraje UE, w tym i Polska, mają opracować wymagania także dla produktów budowlanych, które zminimalizują negatywne oddziaływanie na środowisko. Ponadto nie rozwiązany jest ciągle problem recyklingu tworzyw sztucznych, których utylizacja stanowić będzie poważny problem ekologiczny, jak również energetyczny. W związku z tym, po wprowadzeniu dyrektywy ekoprojektowej, uwzględniającej skażenie środowiska w wyniku produkcji i eksploatacji wyrobów z tworzyw sztucznych, należy spodziewać się wzrostu cen dla tych produktów, a także wzrostem konsumpcji miedzianych rur instalacyjnych produkowanych przez Hutmen.

Wprowadzenie w Polsce przepisów budowlanych, które będą wykluczać możliwość stosowania stali ocynkowanej w instalacji ciepłej wody (przewody rurowe, podgrzewacze, zasobniki), będzie skutkowało większą konsumpcją miedzianych rur instalacyjnych, produkowanych przez Hutmen. Stal ocynkowana jest nadal w Polsce popularnym materiałem metalowym wykorzystywanym w instalacji sanitarnej.

Wzrost cen nośników energetycznych i wzrost kosztów pracy, które są podstawowymi składnikami kosztów przerobu, poza kosztami surowca.

Podpisy członków Zarządu

Data	Imię i nazwisko	Stanowisko/funkcja	podpis
2008-11-07	Kazimierz Śmigielski	po Prezes Zarządu – Dyrektor Finansowy	-----

Data	Imię i nazwisko	Stanowisko/funkcja	podpis
2008-11-07	Jan Sendal	Członek Zarządu – Dyrektor Produkcji i Rozwoju	-----